



> RETOURADRES Postbus 1992, 6201 BZ Maastricht

BEZOEKADRES  
Mosae Forum 10  
6211 DW Maastricht

Aan de dames en heren,  
leden van de gemeenteraad

POSTADRES  
Postbus 1992  
6201 BZ Maastricht

ONDERWERP  
Regio Deal Zuid-Limburg

DATUM  
24 juni 2024  
Verz. 24 juni 2024

BIJLAGEN  
2

BEHANDELD DOOR  
TAJ (Dorothe) Bosch, van den

TELEFOONNUMMER  
043 350 5850

ONZE REFERENTIE  
2024.-2058

E-MAILADRES  
Dorothe.van.den.Bosch@maastricht.nl

FAXNUMMER

UW REFERENTIE  
--

Geachte raadsleden,

Met trots presenteren wij u hierbij de *Agenda Zuid-Limburg* en het *Ontwikkelperspectief NOVEX-gebied Zuid-Limburg*. Mogelijk heeft u deze namen al eens voorbij zien of horen komen, want in de afgelopen maanden is er in een samenwerking van diverse overheden hard aan deze documenten gewerkt. Bij de *Agenda Zuid-Limburg* gaat het om een samenwerking van de 16 Zuid-Limburgse gemeenten en de Provincie Limburg. Bij het *Ontwikkelperspectief* gaat het om een samenwerking van de 16 Zuid-Limburgse gemeenten, de Provincie Limburg, het Waterschap Limburg en de Rijksoverheid (coördinatie door ministeries van BZK en IenW). Middels een webinar dat wij na het zomerreces organiseren willen wij u graag uitleggen wat de achtergrond en samenhang van beide documenten is en nemen we u uitgebreid mee in de inhoud. Hiervoor ontvangt u een separate uitnodiging. In deze informatiebrief lichten wij op hoofdlijnen alvast een en ander toe.

### **Agenda Zuid-Limburg**

De *Agenda Zuid-Limburg* vertaalt onze regionale ambities in een gezamenlijk ambitiesdocument op strategisch niveau. Dat vraagt een krachtige en effectieve samenwerking tussen de overheden onderling en intensieve samenwerking met de vele maatschappelijke partners. Niet alles kan overal, maar deze agenda gaat over de keuzes die Zuid-Limburg wél wil maken en wat er wel kan. In de kern gaat het om het realiseren van een nieuwe schaa sprong voor Zuid-Limburg.

Om focus aan te brengen, maken we in deze agenda onderscheid tussen de volgende drie ambities:

1. Werken aan een nieuwe economie: de (economische) toekomst van Zuid-Limburg is een grensoverstijgende kenniseconomie;
2. Werken aan nieuwe ruimtelijke kwaliteit: we wonen in een prachtig landschap, dat we toekomstbestendig gaan maken;
3. Werken aan het ombuigen van achterstanden naar voorsprong: delen van Zuid-Limburg hebben onaanvaardbare achterstanden, die we gaan aanpakken.

De ambities worden concreet gemaakt aan de hand van een vijftal flagships:

1. Zuid-Limburg groeit uit tot een internationale, innovatieve kenniseconomie;
2. We versterken de economische corridor die Zuid-Limburg verbindt met andere economische regio's;
3. We ontwikkelen de regio als een grensoverstijgende '30-minuten-regio';
4. Samenhangende groen-blauwe aanpak in Zuid-Limburg;



DATUM  
24 juni 2024

5. Het terugdringen van sociaal - economische achterstanden en het creëren van sociale, gezonde en veilige leefomgevingen.

In de komende maanden werken we de agenda verder uit tot een publiek-private agenda met een projecten- en programmaportfolio. De agenda is dan ook meer dan een actualisatie van de vorige agenda van 2019 ('Zuid-Limburg maakt Nederland groter'). Het is een leidraad voor actie en een oproep aan onze lokale, regionale, nationale en Europese partners om samen te komen en toe te werken om deze unieke regio tot een Europese grensoverstijgende regio te maken.

### **Ontwikkelperspectief NOVEX-gebied Zuid-Limburg**

Het ontwikkelperspectief is onderdeel van het nationaal programma NOVEX (voorheen NOVI) en een eerste stap richting het behalen van de in de Zuid-Limburg agenda uitgezette ambities. Het ontwikkelperspectief is het resultaat van een samenwerking die Rijk, Provincie, Waterschap en 16 gemeenten in 2020 zijn aangegaan.

Het ontwikkelperspectief bouwt voort op de Agenda Zuid-Limburg, het ontwerp onderzoek Panorama Zuid-Limburg, het Ruimtelijk Voorstel en bestaand beleid en programma's. Uiteraard speelt dit ontwikkelperspectief ook in op 'Elke regio telt' en de twee Regio Deals. Het biedt zo een goede basis voor een gezamenlijke aanpak en de regionale input voor de nieuwe Nota Ruimte. Het is een mooi begin van het vele werk dat we in Rijk-regio verband nog moeten verzetten en de stevige keuzes die we moeten gaan maken. We zijn er trots op dat we met dit Ontwikkelperspectief laten zien dat wij als gezamenlijke overheden samen klaar staan om onze opgaven en ambities om te zetten in concrete resultaten.

Het ontwikkelperspectief is geen eindproduct of blauwdruk. In het programma NOVEX wordt het ontwikkelperspectief omschreven als 'de basis voor strategische besluiten en uitvoeringsafspraken tussen alle overheden.' Het is daarmee een gezamenlijke basis om als overheden vanuit onze eigen én gezamenlijke verantwoordelijkheden stappen te zetten.

### **Waarom NOVEX Zuid-Limburg?**

De vele en grote opgaven waar onze huidige maatschappij mee geconfronteerd wordt, hebben een enorme impact op de relatief kleine schaal van Nederland. Het verdelen van deze schaarse ruimte is een complexe puzzel. Voor Zuid-Limburg geldt dat nog meer vanwege het feit dat de regio voor meer dan 95% grenst aan België en Duitsland, en slechts via 'het smalste stukje Nederland' verbonden is met de rest van Nederland. Deze unieke ligging, de landschappelijke opbouw en de dynamische geschiedenis van de regio maken dat wij met een aantal extra uitdagingen worden geconfronteerd. Steeds meer wordt duidelijk dat niet alles zomaar kan. De ruimteclaims van alle sectorale doelen, opgaven en ambities zijn niet zomaar te combineren en zorgen voor flinke schuurpunten. Er zullen dus scherpe keuzes gemaakt moeten worden. Tegelijkertijd zien wij de unieke eigenschappen van Zuid-Limburg als grote kans. De euregionale ligging biedt grote kansen voor de ontwikkeling van onze economie. Het kenmerkende landschap wordt gewaardeerd door onze inwoners, trekt vele bezoekers en biedt in nationaal opzicht een uniek vestigingsklimaat. En de dynamische geschiedenis maakt dat de fysieke leefomgeving doordrongen is van rijke verhalen. Dit geeft de regio een unieke identiteit.

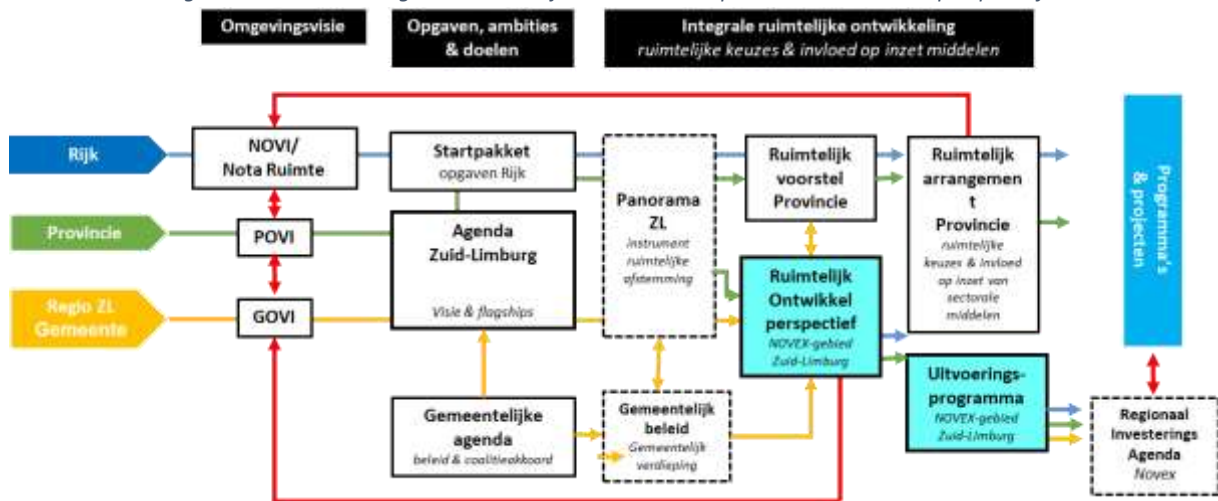
Zuid-Limburg heeft daarmee veel te bieden: diverse hoogwaardige werkomgevingen, woonkwaliteit in een vijfsterrenlandschap en een hoge levensstandaard in het hart van deze euregio. Deze ligging wordt verrijkt met de aanwezigheid van hoogwaardige maakindustrie en kennisinstituten, waardoor het ook een aantrekkelijke locatie is voor innovatieve topprojecten zoals de Einstein Telescope.



DATUM  
24 juni 2024

In de contourennotitie voor de nieuwe Nota Ruimte schrijft minister De Jonge (Binnenlandse Zaken, Volkshuisvesting en Ruimtelijke Ordening) dat in een aantal regio's kansen worden gezien voor een brede schaalsprong. Zuid-Limburg wordt genoemd als één van die kansrijke regio's. Met dit ontwikkelperspectief omarmen wij deze ambitie en geven wij een eerste invulling van hoe vorm gegeven kan worden aan deze brede schaalsprong.

Figuur 1 - De samenhang in het ruimtelijke domein en de plek van het ontwikkelperspectief



### Samenwerking in NOVEX-verband

Noch het Rijk, noch de regio kan de grote opgaven zelf het hoofd bieden. Nationale en Europese wet- en regelgeving hindert soms de grensoverstijgende samenwerking, zoals bij afvalstromen of energie. Soms overstijgen de investeringen de draagkracht van de regio. En ook de keuzes voor wat hier wel mogelijk is en wat niet, schuren soms met landelijke doelen en opgaven. Een langjarige samenwerking tussen Rijk, waterschap, provincie en de Zuid-Limburgse gemeenten is dan ook zeer gewenst.

Met het vaststellen van het Ontwikkelperspectief NOVEX-gebied Zuid-Limburg bevestigen de samenwerkende NOVEX-partners de voorgestelde koers en de vervolgstappen die gezamenlijk worden opgepakt. Het is de basis van een langjarige samenwerking aan complexe opgaves waarvoor het maken van keuzes nodig is. Die keuzes kunnen erin liggen om door slimme oplossingen (bv. meervoudig ruimtegebruik) doelen te combineren. Dat zal niet altijd lukken. Dan zijn keuzes nodig om te bepalen welke (nationale) doelen prioriteit krijgen en welke doelen mogelijk niet of later worden gerealiseerd.

Wij zien uit naar deze ambitieuze samenwerking waarin we ons samen committeren aan het opstellen van een uitvoeringsagenda inclusief regionale investeringsagenda (RIA)

### Het ontwikkelperspectief

Het Ontwikkelperspectief gaat in op de *ruimtelijke impact* van verschillende uitdagingen waar de regio mee wordt geconfronteerd en benadert deze in samenhang. We werken vanuit de eerder genoemde 3 ambitielijnen van de Agenda Zuid-Limburg, waarbij we grotendeels het jaar 2050 als tijdshorizon hanteren. Het ontwikkelperspectief legt daarbij de focus op de volgende themalijnen,



DATUM  
24 juni 2024

vanwege de meerwaarde van Rijksbetrokkenheid in de vorm van kennis, gronden, menskracht, instrumenten en middelen bij ruimtelijk complexe opgaven:

- de transformatie naar circulaire economie; gericht op de ruimtelijke dimensies van de circulaire transitie;
- de verstedelijking rond mobiliteitsknooppunten;
- de 'groen-blauwe'-kwaliteit; al datgene in het ruimtelijk domein dat is gericht op het landschap, de natuur en het water(beheer);

Het doel van het ontwikkelperspectief is om, als volgende stap, in gezamenlijkheid tot een regionaal uitvoeringsprogramma en regionale investeringsagenda te komen. Ook vormt het de Zuid-Limburgse input die namens alle betrokken partners wordt aangeboden voor de totstandkoming van de nieuwe nationale Nota Ruimte, de volgende versie van de Omgevingsvisie Limburg en de gemeentelijke Omgevingsvisies.

Hoogachtend,

Hubert Mackus  
Wethouder Economie, Sport, Jeugdzorg, Water, Natuur en Landschap



# AGENDA ZUID-LIMBURG

---

Zuid-Limburg gaat over  
grenzen heen

24-04-2024

## 1 | Inleiding

In Zuid-Limburg komt veel samen. Niet alleen geografisch in de verbinding van Nederland met de Duitse en Belgische burens, maar het is ook een gebied ingebed in een Europese agglomeratie met slechts 8 km 'grens' met de rest van Nederland en 220 km met het buitenland. Zuid-Limburg is uniek, maar tegelijkertijd ook compact en begrensd in wat er ruimtelijk-economisch mogelijk is. De grote transitieopgaven van Nederland – energie, volkshuisvesting, economie, bereikbaarheid, natuur en landschap, landbouw, bodem en water, sociale en leefbaarheidsopgaven – vragen de komende jaren scherpe keuzes. Dat vraagt ook een krachtige en effectieve samenwerking tussen de overheden onderling en intensieve samenwerking met de vele maatschappelijke partners. Niet alles kan overal, maar deze agenda gaat over de keuzes die Zuid-Limburg wél wil maken en wat er wel kan. In de kern gaat het om het realiseren van een nieuwe schaa sprong voor Zuid-Limburg. Daarvoor is het commitment van de Rijksoverheid cruciaal.

In de voorbije jaren hebben gemeenten, bedrijven, maatschappelijke organisaties en kennisinstellingen samen met Rijk, Provincie en Waterschap de handen ineengeslagen en belangrijke stappen gezet. De vruchten van de gezamenlijke inspanningen zijn zichtbaar met een drietal Regio Deals, een aanbod van de gezondheidsopgaven met Trendbreuk Zuid-Limburg en de grensoverstijgende samenwerking met o.a. Brightlands en de Drielandentrein. Niets gaat echter vanzelf en de dynamiek van de wereld vraagt om een adaptieve aanpak, denk bijvoorbeeld aan de problematiek van netcongestie of de stikstofopgave. Aanpassen zit in het DNA van de regio. Het inspelen op nieuwe economische en bestuurlijke omstandigheden, kansen grijpen en tegenslagen overwinnen is de rode draad in de geschiedenis van dit stukje Europa.

### Dit is een uitnodiging

Deze Agenda van Zuid-Limburg zet sterker dan voorheen in op een *brede* welvaarts groei. Het gaat niet alleen om 'klassieke' economische groei van het Bruto Regionaal Product, maar nadrukkelijk ook om ontwikkeling van de intrinsieke kwaliteiten van Zuid-Limburg op het gebied van vitaal leven, leefbaarheid van wijken en dorpen en compacte landelijke omgeving. Potentie en kansen genoeg, maar nu is een volgende stap nodig. Een stap waarin diverse opgaven in elkaar grijpen en een integrale weging vergt. Een schaa sprong voor Zuid-Limburg waarin nieuw verdienvermogen, ruimtelijke keuzes, grensoverstijgende impulsen (infrastructuur, economie, migratie, energie) en de veiligheid en leefbaarheid van onze steden en dorpen kernonderdelen zijn van de toekomstige brede welvaart van deze regio.

Dit document is dan ook meer dan een actualisatie van de vorige agenda van 2019 ('Zuid-Limburg maakt Nederland groter'). De wereld is veranderd in relatief korte tijd. De geopolitieke spanningen,

met oorlogen in Oekraïne en het Midden-Oosten, de nasleep van de Corona-crisis en het nationale beleid met 26 nationale programma's hebben ook Zuid-Limburg doorwerking. Sindsdien is de uitwerking van het Klimaatakkoord, het perspectief voor en de leefbaarheid van het landelijk gebied en de hardnekkige sociale problematiek steeds urgenter geworden. Het is een oproep om – ook nu we geconfronteerd worden met enkele taaie en systematische obstakels– actief te blijven werken aan het overwinnen van hardnekkige achterstanden op het gebied van participatie, onderwijs en gezondheid, evenals barrières die door internationale grenzen worden opgeworpen. Het is een oproep om werk te maken van kansen die alleen in verdere en stevige samenwerking tussen overheden (gemeenten, provincie, waterschap, Rijk en EU), maatschappelijke partners en het bedrijfsleven kunnen worden benut. Alleen samen maken we immers Nederland groter. Alleen samen kunnen we met succes de uitdagingen op het gebied van economische, ruimtelijke, sociale en grensoverstijgende opgaven oppakken.

Het is daarmee een leidraad voor actie en een oproep aan onze lokale, regionale, nationale en Europese partners om samen te komen en toe te werken om deze unieke regio tot een Europese grensoverstijgende metropoolregio Zuid-Limburg te maken.

## 2 | Metropoolregio Zuid-Limburg

Zuid-Limburg heeft Nederland en Europa wat te bieden. Hoge kwaliteit van werken, wonen en leven; dat is Metropoolregio Zuid-Limburg! Metropoolregio Zuid-Limburg - in het hart van de Euregio Maas-Rijn - is geen droombeeld, maar een reële blik in de toekomst, gebaseerd op de potenties van de regio. Daarbij dragen wij actief bij aan de opgaven van Nederland, passend bij onze regionale identiteit, krachten en oog voor de menselijke maat. Groots durven-denken-doen met de voeten in rivierklei en lössgronden. Dit hoofdstuk beschrijft onze ambitie en concrete activiteiten van onze schaa sprong. Wij vragen het Rijk hier nadrukkelijk zowel op inhoud, in menskracht, met oog voor ruimte in wet- en regelgeving en financieel in te participeren.

Economische kansen, ruimtelijke kwaliteit, sociale samenhang en internationale samenwerking zijn slechts enkele gebieden waarop de regio kan excelleren. Door te investeren in de sterke punten van Zuid-Limburg en de uitdagingen aan te gaan, kunnen we een bloeiende metropoolregio creëren die niet alleen de lokale bevolking ten goede komt, maar ook waarde toevoegt aan andere regio's in Nederland en Europa.

We zien de regio als één geheel. Om focus aan te brengen, maken we in deze agenda onderscheid tussen de volgende drie ambities:

1. Werken aan een nieuwe economie: de (economische) toekomst van Zuid-Limburg is een grensoverstijgende kenniseconomie
2. Werken aan nieuwe ruimtelijke kwaliteit: we wonen in een prachtig landschap, dat we toekomstbestendig gaan maken
3. Werken aan het ombuigen van achterstanden naar voorsprong: delen van Zuid-Limburg hebben onaanvaardbare achterstanden, die we gaan aanpakken

### 2.1 | De (economische) toekomst van Zuid-Limburg is een grensoverstijgende kenniseconomie

De ligging van de regio tussen België en Duitsland biedt strategische voordelen voor internationale handel en samenwerking. Zuid-Limburg ligt in het hart van Europa, met - direct over de grens - steden als Hasselt, Luik, Aken en Eupen. Zowel de steden als de kleinere kernen zijn goed met elkaar én met het dagelijkse leven van onze inwoners verbonden. Er is een samenhangend netwerk van openbaar vervoer en (elektrisch) deelvervoer waardoor een '30-minuten regio' voor veel inwoners de realiteit wordt.

Via het spoor, de weg, het water en buisleidingen is het gebied bovendien goed verbonden met belangrijke Nederlandse en Europese hubs zoals de Vlaamse Ruit, het Ruhrgebied, Keulen-Bonn, Brainport Eindhoven, de Rotterdamse haven en Schiphol. Maar ook Europese hoofdsteden zoals Brussel en Parijs zijn binnen handbereik.



De economische toekomst van Zuid-Limburg kent een brede basis in industrie, hoogwaardige maakindustrie en kenniseconomie. Daarnaast zijn de vrijetijdseconomie en de agrarische sector – mede met het oog op het landschap – belangrijke pijlers onder de BV Zuid-Limburg. We streven naar een nog betere benutting van de grensligging met een goede balans tussen wonen, arbeidsplaatsen en voorzieningen en (verdere) verduurzaming van de economie in het landelijke gebied.

In de voorbije jaren is gericht geïnvesteerd op de ontwikkeling van innovatieve sectoren zoals duurzame energie, gezondheidszorg en hoogwaardige technologieën. Brightlands Chemelot Campus in Sittard-Geleen, de Brightlands Smart Services Campus Heerlen en Brightlands Maastricht Health Campus hebben zich bewezen als een aantrekkelijke locatie voor investeerders, bedrijven en onderwijsinstellingen. Nederlandse, Duitse en Belgische kennisinstellingen werken intensief met elkaar samen in de regio. De focus op innovatieve technologie, voorbij de grenzen denken en werken én de unieke bodemgesteldheid van deze regio maakt dat ook impactvolle projecten, zoals de Einsteintelecoop, hier een ideale omgeving vinden. Hiermee wordt de regio verder versterkt, nu en in de toekomst.

Deze voortdurende focus op relevante domeinen van het heden en de toekomst zal het aantrekken en vasthouden van talent vergemakkelijken. Hoogopgeleide professionals en kundige vakmensen worden aangetrokken door de sterke economie, de hoogwaardige kennisinstellingen en de aangename woon- en leefomgeving van Zuid-Limburg. Door investeringen in voor iedereen bereikbare snelle en grensoverstijgende verbindingen hebben bewoners toegang tot steeds meer banen en voorzieningen, en bedrijven tot steeds meer talent. Zuid-Limburg als draaischijf.

De Euregio Maas-Rijn combineert de voordelen van het wonen in een metropoolregio met veel carrièrekansen, ontwikkelmogelijkheden en voorzieningen en het wonen in een gezonde leefomgeving dichtbij groen en het Limburgs landschap. Een versterking van het vestigingsklimaat en verdere bijdrage aan de hoge levenskwaliteit in Zuid-Limburg.

### **Flagship 1: Zuid-Limburg groeit uit tot een internationale, innovatieve kenniseconomie**

Wij herkennen ons in de door het Rijk geziene kansen voor een 'brede schaa sprong' in Zuid-Limburg, zoals benoemd in de contourennotitie Nota Ruimte. Centraal gelegen in een Europese agglomeratie met binnen een uur reizen 4 miljoen inwoners, 5 universiteiten, 4 Brightlands campussen, 7 vliegvelden en 2 HSL-stations heeft Zuid-Limburg goud in handen. Om meer talent te behouden en aan te trekken, investeren we in samenwerking tussen de kennisinstellingen en werken we grensbelemmeringen weg. De arbeidsmarkt is grensoverstijgend en de economie is veerkrachtig en in staat om zich te blijven transformeren. Dat vraagt om het behouden en aantrekken van hightech bedrijvigheid (acquisitie), het aantrekken en behouden van talent en de mogelijkheid een leven lang in ontwikkeling te blijven (LLO -agenda).

Blijvend investeren in een aantrekkelijk vestigingsklimaat is noodzaak waarbij thema's als bereikbaarheid, energievoorziening en de kwaliteit van wonen en leven prioriteit vragen.

### **Flagship 2: We versterken de economische corridor die Zuid-Limburg verbindt met andere economische regio's**

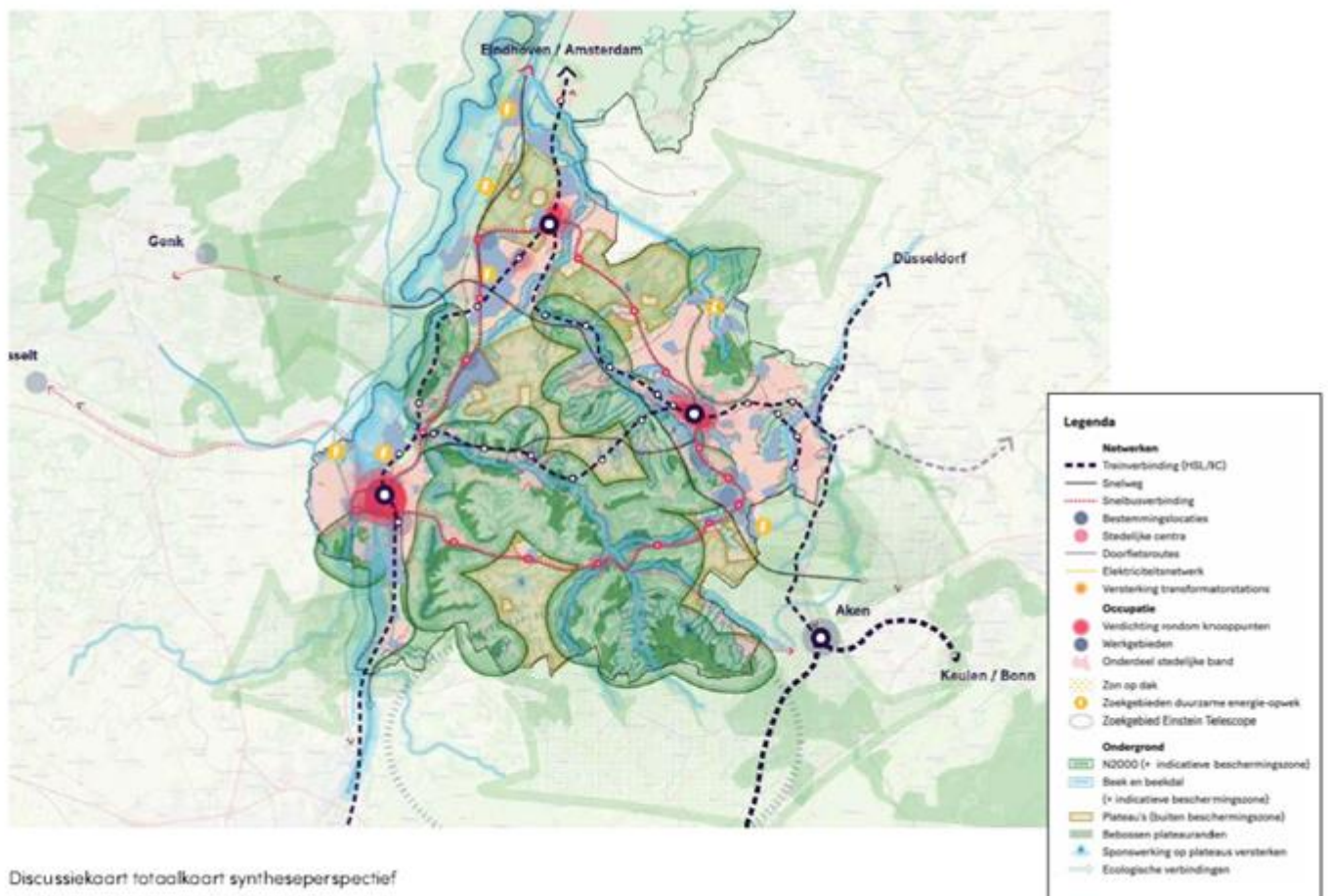
Zuid-Limburg is een belangrijke schakel in de economische corridor Randstad – Eindhoven – Zuid-Limburg > Aken/Keulen enerzijds en > Luik anderzijds. Onze positie in deze corridor gaan wij versterken.

- a. Dat vraagt om goede (intercity)verbindingen met de HSL-stations van Aken en Luik, die op een steenworp afstand van de grens liggen en snelle toegang bieden tot grote delen van Europa. Een goede aansluiting hierop is niet alleen van belang voor onze regio, maar van meerwaarde voor een groot deel van Zuid-Nederland en het omliggende buitenland. De bestaande spoorinfrastructuur is hiervoor al aangepast. De realisatie van de IC vanuit de Randstad naar Aken heeft prioriteit, gelet op de stappen die zijn gezet.
- b. De reeds aanwezige én geplande nieuwe buisleidingen (waaronder de Delta Rijn Corridor) in deze corridor zijn van groot belang voor de verdere economische ontwikkeling van Zuid-Limburg. De buisleidingen moeten verbonden worden met de buisleidingen in Duitsland en België. Er vinden concrete gesprekken plaats hierover en er is een position paper ondertekend met diverse Nederlandse en Duitse partijen.
- c. De economische corridor verbindt hoogwaardige Europese kennisinstellingen, mainports en bedrijven. Dit is van belang voor de ontwikkeling van de kennisinstellingen en Brightlands-campusen binnen Zuid-Limburg, maar ook voor de instituten direct over de grens zoals de RWTH in Aken. Zo zet de RWTH ook steeds meer voet aan wal *in* Zuid-Limburg. Meer verbinding en samenwerking is ook belangrijk voor de kansen om grote innovatieve projecten naar de regio te trekken, zoals de Einstein Telescoop en een testtraject van de Hardt Hyperloop. Projecten die voor heel Nederland van belang zijn, maar specifiek voor Zuid-Limburg kiezen vanwege het grensoverstijgende ecosysteem van kennisinstellingen en/of de unieke bodemgesteldheid.
- d. Midden in de corridor ligt Chemelot 'Circular Hub'. Naast de meest veilige en meest concurrerende materialen- en chemie site willen we dat Chemelot in de toekomst de meest toonaangevende 'circulaire chemie site' van Europa wordt en tegelijkertijd volledig klimaatneutraal. Brightlands Chemelot Campus als place-to-be voor getalenteerde onderzoekers, engineers en ondernemers die circulaire innovaties tot stand brengen en circulaire processen en producten opschalen. Een voorwaarde daarvoor is een goede aansluiting op de Europese buisleidingen en het aantrekken van investeringen in hightech waarbij we zullen proberen te profiteren van de transformatie-ervaringen van de regio in het verleden. Daarnaast is het nodig de infrastructuur te aan te passen, zodat die past bij

de veranderingen die door de transformatie nodig zijn. Met dit flagship werken wij aan de toekomst van de maakindustrie: circulair, groen, innovatief en grensoverstijgend.

### Flagship 3: We ontwikkelen de regio als een grensoverstijgende '30-minuten-regio'

We willen de (Eu)regio ontwikkelen als een '30 minuten regio'. Dat betekent dat je vanuit iedere plek in de regio in pakweg 30 minuten de belangrijkste voorzieningen (waaronder ziekenhuizen, onderwijs, cultuur), binnen of buiten de landsgrens, kunt bereiken. Ook vanuit het landelijk gebied. Dit vraagt om investeringen in wonen, voorzieningen, fysieke infrastructuur, openbaar vervoer en deelmobiliteit. Een betrouwbare drielandentrein, goede busverbindingen die de verschillende treinstations, voorzieningen kernen, wijken en stadscentra met elkaar verbinden en een uitgebreid netwerk aan betaalbaar deelfervoer van verschillende modaliteiten – in zowel het landelijke als stedelijke gebied – zijn randvoorwaardelijk. Wij hebben de ambitie om in Zuid-Limburg 23.000 woningen te bouwen.



## 2.2 | We wonen in een prachtig landschap, dat we toekomstbestendig gaan maken

Het landschap is een belangrijke factor voor de concurrentiepositie van de regio. Zuid-Limburg heeft een - voor Nederland - uniek landschap. Niet voor niets is het een Nationaal Landschap en is

het een van de meest aantrekkelijke toeristische bestemmingen in Nederland. Echter, de waarde gaat veel verder dan het toeristisch-recreatief product. Er is een breed scala aan woon- en leefklimaten te vinden. In de ware zin van het woord is het een levend landschap, waarin wordt gewoond, gewerkt, gestudeerd en gerecreëerd door inwoners uit de regio. Het is daarmee een wezenlijk onderdeel van de kwaliteit van het vestigingsklimaat in Zuid-Limburg, en daarmee voor de versterking van onze positie als internationale, innovatieve kenniseconomie. De direct aan de regio grenzende landschappen van de Hoge Kempen, de Ardennen en de Eifel en de verscheidenheid aan stedelijke milieus maken deze potentie nog veel sterker.

Dit unieke landschap is echter geen gegarandeerd gegeven. Het agrarisch verdienmodel staat door stikstof-, natuur- en wateropgaven enerzijds en de concurrentie op de wereldmarkt anderzijds onder druk. De traditionele verdeling van ruimte tussen dorpen, steden en bedrijvigheid stoot aan zijn grenzen, nu - naast de eerder genoemde opgaven - ook energieopwek, mobiliteit en circulaire economie een claim doen. Door veranderingen in de bevolkingssamenstelling wordt ook de basis onder laagdrempelige sociaal-maatschappelijke voorzieningen uitgehold. Dit alles heeft tot gevolg dat de leefbaarheid en het landschap aangetast worden en op sommige punten zelf dreigen te verdwijnen. Om deze reden investeren wij in de komende jaren aan een duurzame inrichting van het landschap, waarbij de unieke waarde en de variatie aan leefklimaten wordt geborgd. Hierbij is de juiste balans belangrijk. Waar veel opgaven in het landschap nu gezien worden als het "behouden wat er is" moet juist ook gezocht worden naar kansen om het landschap (multifunctioneel) te (her)ontwikkelen. De opgaven in het landelijk gebied willen we aanpakken in de context van de hierboven genoemde potentie, waarbij we het landelijk gebied en het stedelijk gebied nadrukkelijk als complementair aan elkaar zien.

#### **Flagship 4: Samenhangende groen-blauwe aanpak in Zuid-Limburg**

We komen tot integrale gebiedsprogramma's waarin de opgaven van het Limburgs Programma Landelijk Gebied en Waterveiligheid & Ruimte Limburg in samenhang met andere opgaven én in de context van de hierboven geschetste potentie worden opgepakt. We zien het landelijk gebied en stedelijk gebied daarbij als complementair aan elkaar. We investeren in (het behoud van) voorzieningen, de leefbaarheid van het landelijk gebied en in de stad-land-zones.

### **2.3 | Delen van Zuid-Limburg hebben onaanvaardbare achterstanden, die we gaan aanpakken**

We gaan voor sterke en gezonde steden en kernen in Zuid-Limburg. In de regio zijn een aantal gebieden met forse sociaaleconomische en gezondheidsachterstanden ten opzichte van de rest van Nederland. Daar bovenop komt een woningbouw-, leegstands- en leefbaarheidsopgave die

kwantitatief en kwalitatief groot is, terwijl traditionele verdienmodellen ontbreken. Die achterstanden moeten weggewerkt worden.

Dat betekent dat we in Zuid-Limburg op de ene plek forse achterstanden moeten inhalen en op andere plekken de leefbaarheid op peil moeten houden. Dat vraagt zowel om een brede programmatische aanpak als om verschillende gebiedsgerichte aanpakken. Het gaat hierbij om grote sociaaleconomische opgaven en om grote fysieke vraagstukken, welke in samenhang bezien moeten worden. De problematiek komt in verschillende grootheden verspreid door de regio voor. In een aantal stedelijke gebieden is de problematiek bijzonder groot en soms zelfs op een on-Nederlandse schaal.

Het inhalen van achterstanden richt zich veelal via een gebiedsgerichte aanpak op fysieke vraagstukken rondom sloop en nieuwbouw, de aanpak van de particuliere voorraad en de transformatie van verouderd vastgoed, waarbij ook 'zachte' vraagstukken rondom preventie, armoede, gezondheid, sociale cohesie en veiligheid, en ook thema's als milieu, duurzaamheid en klimaatbestendigheid een plek hebben of een vaste plek moeten krijgen. Dit heeft vervolgens ook een ruimtelijke vertaling in functie/programma, bijvoorbeeld in de inrichting van de openbare ruimte, in mobiliteit en bereikbaarheid, in de mate van dichtheid en in levendigheid.

Een sleutelfactor in de sociale ontwikkeling van Metropoolregio Zuid-Limburg is de sterke identiteit. Bewoners zijn trots op hun culturele erfgoed en hebben een gevoel van verantwoordelijkheid voor het behoud ervan. Hierdoor zijn er tal van culturele evenementen, festivals en tradities die mensen van alle achtergronden samenbrengen en de sociale cohesie versterken. De aanwezigheid van een sterke cultuursector (zowel professioneel als amateur), het volledig kunstvakonderwijs en een zich sterk ontwikkelende creatieve industrie bieden de regio een uniek positie om de bindende en innovatieve kracht van deze sectoren te verbinden aan de sociaal-maatschappelijke, economische en ecologische ontwikkeling van onze regio.

### **Flagship 5: Het terugdringen van sociaal - economische achterstanden en het creëren van sociale, gezonde en veilige leefomgevingen**

Een gezonde woningmarkt is essentieel. De bestaande voorraad kent echter grote opgaven en een mismatch tussen vraag en aanbod. Met de Woondeal Limburg zetten het Rijk, de provincie, de regio's, gemeenten en woningcorporaties in op (vervangende) nieuwbouw van minstens 26.550 woningen op de schaal van Limburg waarbij er nog een ambitie van 20.000 woningen is. In ruimtelijke afwegingen moet voldoende gewicht gegeven worden aan de meerwaarde voor de leefbaarheid in steden en kernen die met deze vervangende nieuwbouw gepaard gaat.

Gezonde en vitale inwoners zijn key in de verdere ontwikkeling van Zuid-Limburg. Met het programma Trendbreuk streven we ernaar in 2030 de gezondheidsachterstand in Zuid-Limburg met een kwart hebben ingelopen op de rest van Nederland. Ook zetten we stevig in op het verbeteren van de veiligheid en het aanpakken van ondermijning, zodat de leefbaarheid in wijken

verbetert. Dat vraagt om een politiekracht die op orde is en – vanwege de grensligging – een samenwerking met partners over de grens.



## Bijlage 1 | Een toelichting op de flagships

### 1. Denkkader

Met de geactualiseerde Zuid-Limburgagenda schetsen we een vergezicht voor de regio. De agenda is opgebouwd uit ruimtelijke-, sociale-, economische- en grensoverstijgende opgaven die met elkaar samenhangen. Dat betekent dat de opgaven op elkaar ingrijpen, elkaar beïnvloeden en van elkaar afhankelijk zijn. Daarmee wordt enerzijds recht gedaan aan de complexiteit, maar anderzijds verhoogt dat op onderdelen het abstractieniveau van de agenda. Onderdeel van de agenda is het benoemen van 'flagships'. Door deze flagships expliciet een plek te geven binnen deze agenda geven we het Zuid-Limburgse 'vergezicht' ook daadwerkelijk een 'smoel'.

### 2. Wat zijn Flagships ?

Flagship initiatieven zijn bewegingen en projecten met een grote zichtbaarheid en symbolische waarde en geven een representatief beeld van onze ambities en doelstellingen. Bij het benoemen van onze flagships hebben we de volgende kenmerken gehanteerd:

- *Symbolische betekenis*: Een flagship symboliseert vaak de visie, prioriteiten of identiteit van de organisatie of entiteit van de regio;
- *Zichtbaarheid*: Flagships trekken aandacht en publiciteit, zowel nationaal als internationaal.
- *Investeringsomvang*: Flagships zijn grootschalige initiatieven die aanzienlijke financiële middelen vereisen. Ze hebben een groot hefboomeffect voor de regio.
- *Innovatie en impact*: Deze streven doorgaans naar innovatie en hebben de potentie om aanzienlijke economische, sociale of duurzaamheidsimpact te genereren.
- *Politieke steun*: Flagships hebben politieke steun en zijn onderdeel van overheidsbeleid of economische ontwikkelingsplannen.

### 3. Een overzicht van de flagships

1. Zuid-Limburg groeit uit tot een internationale, innovatieve kenniseconomie
2. We versterken de economische corridor die Zuid-Limburg verbindt met andere economische regio's
3. We ontwikkelen de regio als een grensoverstijgende '30-minuten-regio'
4. Samenhangende groen-blauwe aanpak in Zuid-Limburg
5. Het terugdringen van sociaal - economische achterstanden en het creëren van sociale, gezonde en veilige leefomgevingen



## Bijlage 2 | Duiding samenhang der dingen

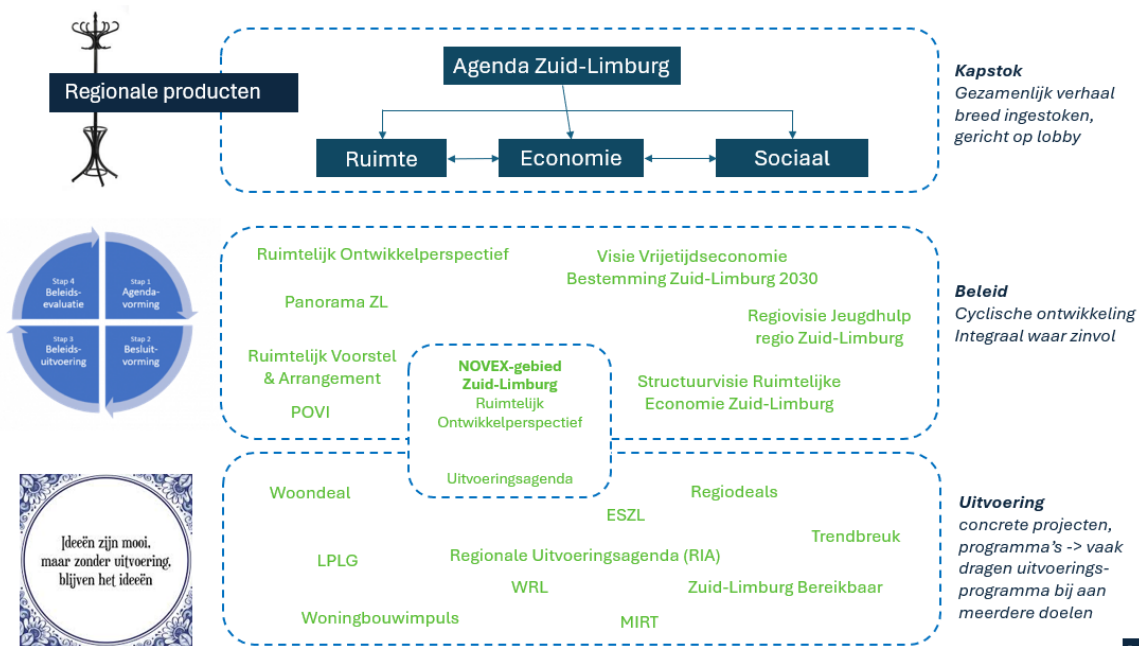
In de Agenda Zuid-Limburg leggen we een gezamenlijke toekomstvisie vast op het gebied, vertaald naar ambities en opgaven. Een integrale agenda die zowel het sociaal-maatschappelijke, economische als ruimtelijke domein raakt.

De agenda vormt daarmee de strategische kapstok welke vanuit een lange termijn perspectief de ontwikkelingen en samenwerking in de regio richting en focus geven:

- samenwerking tussen de verschillende overheidslagen Rijk, provincie, gemeenten en Waterschap;
- tussen overheden, het maatschappelijk middenveld en bedrijfsleven;
- de agenda is richtinggevend voor regionale beleidsvorming.

Daarmee zijn we er echter nog niet. Zonder concrete doorvertaling naar uitvoering blijft het bij mooie vergezichten en dromen van wat zou kunnen zijn. De uitvoering komt tot stand in (reeds lopende en nieuwe) regionale uitvoeringsprogramma's en projecten welke bijdragen aan het realiseren van onze ambities en het werken aan onze opgaven. Deze programma's en projecten kunnen op verschillende schaalniveaus en door verschillende organisaties worden uitgevoerd. Om hier overzicht en structuur in aan te brengen wordt o.a. een regionale projectenportfolio opgesteld en worden gesprekken gevoerd over de opzet van een (triple-helix) governancestructuur.

Schematisch weergegeven levert dit het volgende beeld op





# VOORBIJ GRENZEN

## Ontwikkelperspectief NOVEX-gebied Zuid-Limburg

Versie 3.0 – vrijgegeven door Bestuurlijk Kern Overleg Zuid-Limburg 24 april 2024

Ter besluitvorming aan Rijk, Provincie Limburg, Waterschap Limburg en Zuid-Limburgse gemeenten

## Inhoud

Inleiding.....	3
1. NOVI afwegingsprincipes in Zuid-Limburgse context .....	6
2. NOVEX-gebied Zuid-Limburg.....	7
2.1 Een regio met verschillende gezichten .....	7
2.2 Opgaven in ruimtelijke samenhang.....	9
3. Onze ambities in NOVEX perspectief .....	11
3.1 Een nieuwe, circulaire grensoverstijgende kenniseconomie.....	11
3.2 Een toekomstbestendig vijf sterren landschap .....	17
3.3 Van achterstand naar voorsprong .....	22
4. Prioritaire themalijnen binnen NOVEX-gebied Zuid-Limburg .....	27
4.1 Transformatie naar circulaire economie.....	27
4.2 Verstedelijking rondom mobiliteitsknooppunten .....	29
4.3 Groen-Blauwe kwaliteit.....	29
5. Op weg naar een uitvoeringsprogramma en RIA.....	31

## Inleiding

Met trots presenteren wij het Ontwikkelperspectief NOVEX-gebied Zuid-Limburg. Het is onderdeel van het nationaal programma NOVEX. Dit ontwikkelperspectief bouwt voort op de Agenda Zuid-Limburg, het ontwerpend onderzoek Panorama Zuid-Limburg, het Ruimtelijk Voorstel en bestaand beleid en programma's. Uiteraard speelt dit ontwikkelperspectief ook in op 'Elke regio telt' en de twee Regio Deals. Het biedt zo een goede basis voor een gezamenlijke aanpak en de regionale input voor de nieuwe nota Ruimte. We zijn er trots op dat we de kans hebben gekregen NOVEX-gebied te mogen zijn en samen de handen in één te slaan. Het is een mooi begin van het vele werk dat we in Rijk-regio verband nog moeten verzetten en de stevige keuzes die we moeten gaan maken. In het programma NOVEX wordt het ontwikkelperspectief omschreven als 'de basis voor strategische besluiten en uitvoeringsafspraken tussen alle overheden.' Het voorliggende document is dan ook geen eindproduct of blauwdruk, maar een gezamenlijke basis om als overheden vanuit onze eigen én gezamenlijke verantwoordelijkheden op voort te bouwen.

Binnen het ontwikkelperspectief benaderen we de ruimtelijke impact van verschillende uitdagingen waar de regio mee wordt geconfronteerd in samenhang. Het ontwikkelperspectief richt zich op de lange termijn (2025-2050), met als doel om in gezamenlijkheid tot een regionaal uitvoeringsprogramma en regionale investeringsagenda te komen. Ook vormt het de Zuid-Limburgse input die namens alle betrokken partners wordt aangeboden voor de totstandkoming van de nieuwe nationale Nota Ruimte, de volgende versie van de Omgevingsvisie Limburg en de gemeentelijke Omgevingsvisies.

Dit ontwikkelperspectief is het resultaat van een samenwerking die Rijk, Provincie, Waterschap en 16 gemeenten -waarvan een deel samenwerkt in Stadsregio Parkstad Limburg- in 2020 zijn aangegaan. Op 17 februari 2021 heeft het Rijk de regio Zuid-Limburg als één van de eerste gebieden in Nederland aangewezen als NOVI-gebied. Met de komst van het nationaal programma NOVEX is de term NOVI-gebied gewijzigd in NOVEX-gebied, om de uitvoeringsgerichtheid (Executiekraacht) beter te benadrukken. Hiermee heeft Zuid-Limburg de status van "aandachtsgebied" gekregen binnen de Nationale Omgevingsvisie. Met dit Ontwikkelperspectief staan wij als gezamenlijke overheden klaar om onze opgaven en ambities om te zetten in concrete resultaten.

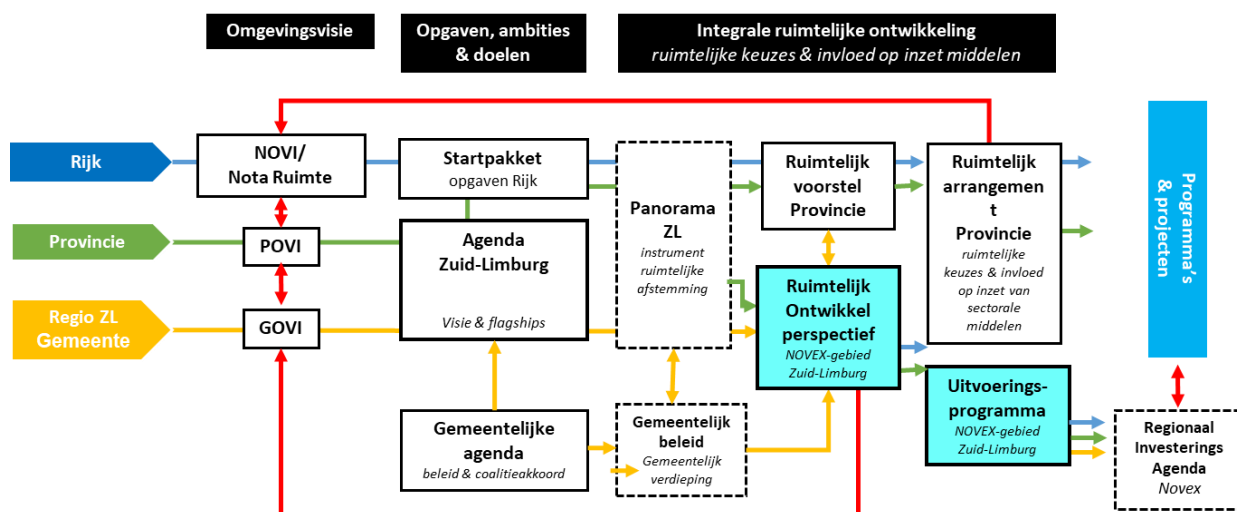
### Waarom NOVEX Zuid-Limburg?

De vele en grote opgaven waar onze huidige maatschappij mee geconfronteerd wordt, hebben een enorme impact op de relatief kleine schaal van Nederland. Het verdelen van deze schaarse ruimte is een complexe puzzel. Voor Zuid-Limburg geldt dat nog meer vanwege het feit dat de regio voor meer dan 95% grenst aan België en Duitsland, en slechts via 'het smalste stukje Nederland' verbonden is met de rest van Nederland. Deze unieke ligging, de landschappelijke opbouw en de dynamische geschiedenis van de regio maken dat wij met een aantal extra uitdagingen worden geconfronteerd. Steeds meer wordt duidelijk dat niet alles *zomaar* kan. De ruimteclaims van alle sectorale doelen, opgaven en ambities zijn niet zomaar te combineren en zorgen voor flinke schuurpunten. Er zullen dus scherpe keuzes gemaakt moeten worden. Tegelijkertijd zien wij de unieke eigenschappen van Zuid-Limburg als grote kans. De euregionale ligging biedt grote kansen voor de ontwikkeling van onze economie. Het kenmerkende landschap wordt gewaardeerd door onze inwoners, trekt vele bezoekers en biedt in nationaal opzicht een uniek vestigingsklimaat. En de dynamische geschiedenis maakt dat de fysieke leefomgeving doordrongen is van rijke verhalen. Dit geeft de regio een unieke identiteit.

Zuid-Limburg heeft daarmee veel te bieden aan zijn inwoners, Limburg, Nederland en Europa: diverse hoogwaardige werkomgevingen, woonkwaliteit in een vijfsterrenlandschap en een hoge levensstandaard in het hart van deze euregio. Deze ligging wordt verrijkt met de aanwezigheid van

hoogwaardige maakindustrie (o.a. Chemelot) en kennisinstututen, waardoor het ook een aantrekkelijke locatie is voor innovatieve topprojecten zoals de Einstein Telescope. Daarnaast hebben we, in tegenstelling tot andere verstedelijkte gebieden in Nederland, op sommige vlakken juist wél relatief veel ruimte voor ontwikkeling. Zo heeft Zuid-Limburg een grote dichtheid van stations met veel ruimte daaromheen voor verstedelijking. En met de herontwikkeling van 80 ha voormalig groevegebied, ter plaatse van de Oostflank in Brunssum (350 ha), biedt dit grote mogelijkheden om een significante bijdrage te leveren aan diverse opgaven waar Zuid-Limburg voor staat.

In de contourennotitie voor de nieuwe Nota Ruimte schrijft minister De Jonge (Binnenlandse Zaken, Volkshuisvesting en Ruimtelijke Ordening) dat in een aantal regio's kansen worden gezien voor een brede schaalsprong. Zuid-Limburg wordt genoemd als één van die kansrijke regio's. Met dit ontwikkelperspectief omarmen wij deze ambitie en geven wij een eerste invulling van hoe vormgegeven kan worden aan deze brede schaalsprong.



Figuur 1 - De samenhang in het ruimtelijke domein en de plek van het ontwikkelperspectief

### Samenwerking in NOVEX-verband

Noch het Rijk, noch de regio kan de grote opgaven zelf het hoofd bieden. Nationale en Europese wet- en regelgeving hindert soms de grensoverstijgende samenwerking, zoals bij afvalstromen of energie. Soms overstijgen de investeringen de draagkracht van de regio. En ook de keuzes voor wat hier wel mogelijk is en wat niet, schuren soms met landelijke doelen en opgaven. Een langjarige samenwerking tussen Rijk, waterschap, provincie en de Zuid-Limburgse gemeenten is dan ook zeer gewenst.

Met het vaststellen van het Ontwikkelperspectief NOVEX-gebied Zuid-Limburg bevestigen de samenwerkende NOVEX-partners de voorgestelde koers en de vervolgstappen die gezamenlijk worden opgepakt. Het is de basis van een langjarige samenwerking aan complexe opgaves waarvoor het maken van keuzes nodig is. Die keuzes kunnen erin liggen om door slimme oplossingen (bv. meervoudig ruimtegebruik) doelen te combineren. Dat zal niet altijd lukken. Dan zijn keuzes nodig om te bepalen welke (nationale) doelen prioriteit krijgen en welke doelen mogelijk niet of later worden gerealiseerd. Dat vraagt op Rijksniveau ook om coördinatie tussen de departementen.

Wij zien uit naar deze ambitieuze samenwerking waarin we ons samen committeren aan het opstellen van een uitvoeringsagenda inclusief regionale investeringsagenda (RIA). Daarin zullen de in dit ontwikkelperspectief gegeven suggesties (waaronder de paragrafen die gaan over de impact op het ruimtelijk domein) een meer concrete vorm krijgen en maken we afspraken over wie waarvoor nodig is en welke investeringen daarvoor nodig zijn. De nog te ontwikkelen uitvoeringsagenda richt zich daarmee op de meest urgente en complexe thema's, die als hefboom fungeren of randvoorwaardelijk zijn voor de verdere en de bredere ontwikkeling van de regio.

### Leeswijzer

Het Ontwikkelperspectief is als volgt opgebouwd:

- Hoofdstuk 1 beschrijft de NOVI-principes in Zuid-Limburgse context;
- Hoofdstuk 2 geeft een korte beschrijving van het NOVEX-gebied Zuid-Limburg met een schets van de belangrijkste kansen, uitdagingen en schuurpunten;
- Hoofdstuk 3 bevat de kern van het Ontwikkelperspectief, waarin aan de hand van 3 ambities invulling wordt gegeven aan het maken van een brede schaa sprong. Ook geeft het een eerste beeld van de verwachte ruimtelijke impact;
- Hoofdstuk 4 beschrijft de 3 themalijnen waarlangs in NOVEX-verband uitvoering gegeven zal gaan worden aan de 3 ambities uit het voorgaande hoofdstuk;
- Hoofdstuk 5 geeft een doorkijk naar het vervolgproces en te verwachten inhoud.

## 1. NOVI afwegingsprincipes in Zuid-Limburgse context

Niet alles kan. Ruimte en middelen zijn schaars, ook in Zuid-Limburg. Om die reden worden binnen het NOVEX-programma een aantal afwegingsprincipes gehanteerd met het oog op het realiseren van zowel grote als daaraan gerelateerde opgaven. Deze zijn vastgelegd in de Nationale Omgevingsvisie (NOVI). Ze sluiten aan bij de Limburgse principes zoals geformuleerd in de Provinciale Omgevingsvisie (POVI). Deze afwegingsprincipes omvatten:

### Combinatie van functies heeft voorrang op enkelvoudige functies

Gezien de schaarste van ruimte en de ambitieuze regionale doelen streven we naar een optimaal gebruik van de beschikbare ruimte. We kijken voortdurend naar mogelijkheden om functies in de ruimte te combineren, zoals wonen en werken, natuur en recreatie, energieopwekking, economie en natuurherstel. Dit is ook voor Zuid-Limburg een belangrijk principe. De regio is één van de meest verstedelijkte gebieden van Nederland en herbergt tegelijkertijd een voor Nederland karakteristiek landschap; de druk op de ruimte wordt hier breed gevoeld.

### Kenmerken en identiteit van een gebied staan centraal

Bij de ontwikkeling van gebieden staan de kenmerken van het landschap en de cultuur centraal. Bij de ontwikkeling van de regio en de inpassing van nieuwe functies moet rekening gehouden worden met de kwaliteit van bodem, water, lucht, cultureel erfgoed en natuur. Bijzondere aandacht in het NOVEX-programma krijgt het principe om water en bodem sturend(er) te laten zijn bij keuzes. Dit is ook voor Zuid-Limburg een belangrijk principe. Niet voor niets behoren de stroomgebieden van de Geul en de Geleenbeek tot de prioritaire stroomgebieden in het Programma Waterveiligheid en Ruimte. Maar ook de kwaliteit van het landschap in Zuid-Limburg wordt breed erkend. De bijzondere karakteristieken van dat landschap (o.a. de lössbodem, het reliëf en de beekdalen) hebben impact op de keuzes die gemaakt moeten worden. We streven naar een klimaatbestendig landschap met een gezonde diversiteit, waarbij elk element van Zuid-Limburg wordt gewaardeerd en elke inwoner van belang is. Naast deze fysieke en culturele kenmerken, zorgen ook de euregionale ligging en de (gevolgen van de) dynamische geschiedenis van de regio voor een zeer eigen identiteit ten opzichte van andere Nederlandse regio's.

### Afwentelen wordt voorkomen (in tijd en ruimte)

Onze benadering is gericht op toekomstbestendige brede welvaart, met een evenwichtige verdeling tussen stedelijke ontwikkeling en een kwalitatieve leefomgeving. We houden rekening met zowel het heden als de toekomst, waarbij we duurzame keuzes maken die niet worden doorgeschoven naar toekomstige generaties of andere gebieden. Investerings worden zorgvuldig afgewogen met betrekking tot overstromingsrisico's (wateroverlast en waterveiligheid), grond- en oppervlaktewaterverontreiniging (KaderRichtlijnWater doelstellingen), en het natuurlijke waterbergende vermogen van de bodem. Het zoveel mogelijk voorkomen van afwenteling op andere regio's of toekomstige generaties is voor Zuid-Limburg een belangrijk principe, maar vormt ook direct een van de grootste uitdagingen. Ondanks het feit dat er nog plekken zijn binnen de bebouwde omgeving om zaken te kunnen realiseren, zijn de grenzen van hetgeen ruimtelijk mogelijk is wel in zicht. Enerzijds vraagt dit om scherpe keuzes, anderzijds om te kijken voorbij (lands)grenzen. Zo liggen de stroomgebieden van de Geul en Maas voor een groot deel in België. Alleen op die manier kan op een solidaire wijze en naar draagvermogen afweging plaatsvinden.

## 2. NOVEX-gebied Zuid-Limburg

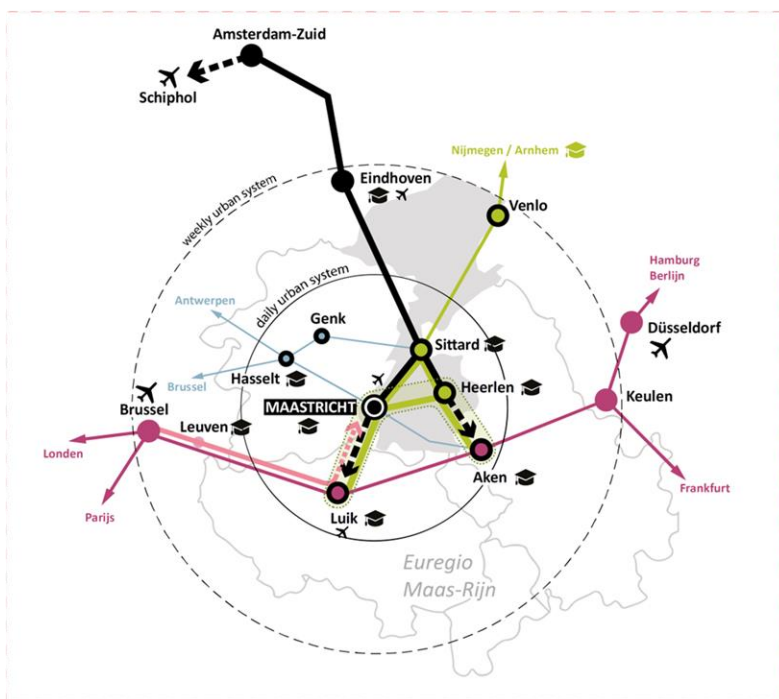
In dit hoofdstuk introduceren we de regio en duiden we op hoofdlijnen de uitdagingen voor de regio.

### 2.1 Een regio met verschillende gezichten

In het NOVEX-gebied Zuid-Limburg werken Rijk (meerdere departementen) en Regio (provincie Limburg, de 16 Zuid Limburgse gemeenten - waarvan een deel via de Stadsregio Parkstad Limburg - en het Waterschap) op verschillende schaalniveaus en in verschillende samenwerkingsverbanden aan de toekomst van dit gebied.

#### Bruisend, energiek en (inter)nationaal georiënteerd

Zuid-Limburg is een bijzondere regio. Centraal gelegen in een Europese agglomeratie met binnen een uur reizen meer dan 4 miljoen inwoners, 5 universiteiten, 4 Brightlands campussen, het Nationale industriecluster Chemelot, 7 vliegvelden en 2 HSL-stations heeft Zuid-Limburg een van oudsher euregionale oriëntatie. Niet vreemd, als men zich realiseert dat de aansluiting op de rest van Nederland “slechts 8 km breed” is, terwijl zij voor 220 km aan het buitenland grenst.



Figuur 2 - Regio in het hart van Europa (bron: Omgevingsvisie Maastricht)

Zuid-Limburg kenmerkt zich verder met een landelijk hart dat getekend wordt door een karakteristiek landschap van plateaus, met daarin uitgesleten beekdalen, krijt, unieke flora en fauna, landschapselementen en lieflijke kleine kernen. Het landschap en de leefbaarheid spelen een cruciale rol in de aantrekkelijkheid als woongebied en in het concurrentievermogen van de regio dat al decennia tot de top 3 van de meest aantrekkelijke toeristische bestemmingen van Nederland behoort.

Met deze karakteristieken bezit Zuid-Limburg over de kenmerken van een metropoolregio waarin stad en land een sterke afhankelijkheid van elkaar kennen en grote impact op elkaar hebben.



Ontwikkelingen in de stad beïnvloeden de druk op het groene middengebied en Heuvelland en andersom hebben ontwikkelingen in het landelijke gebied hun effect op het stedelijke gebied. Door ons bewust te zijn van deze sterke samenhang, ontsluiten we kansen die er liggen terwijl tegelijkertijd de mogelijke ongewenste effecten aangepakt kunnen worden en we onze authentieke waarden kunnen beschermen.

Recente investeringen hebben zich gericht op de ontwikkeling van innovatieve sectoren, zoals duurzame energie, gezondheidszorg en hoogwaardige technologieën. De Brightlands Chemelot Campus in Sittard-Geleen, de Brightlands Smart Services Campus Heerlen en Brightlands Maastricht Health Campus ontwikkelen zich inmiddels tot aantrekkelijke locaties voor investeerders, bedrijven en onderwijsinstellingen. Nederlandse, Duitse en Belgische kennisinstellingen werken meer en meer nauw samen in de regio en openen zelfs nieuwe locaties over de grens.. Daarnaast wordt ook op andere vlakken grensoverstijgend samengewerkt. Ook andere ontwikkelingen versterken de grensligging van de regio. Zo is met Avantis het eerste Duits-Nederlandse bedrijvenpark gerealiseerd op de grens tussen Aken en Heerlen en gaat dit jaar de Drielandentrein tussen Luik, Maastricht, Heerlen en Aken daadwerkelijk rijden. En in het kader van het Bocagelandschap wordt nauw samengewerkt met Belgisch Limburg.

Kortom, de focus op innovatieve technologie, grensoverschrijdend denken en werken, en de unieke bodemgesteldheid maken de regio ideaal voor impactvolle projecten.

### Hardnekkige uitdagingen

Dit is slechts één zijde van ons regio-verhaal. Onder de oppervlakte van deze kansrijke regio spelen hardnekkige uitdagingen die maken dat welvaart geen vanzelfsprekendheid is en die het volledig benutten van de regionale ontwikkelkansen belemmeren.

Zuid-Limburg toont twee gezichten op verschillende vlakken:

- Een sterke economie, maar met een tekort aan personeel en zorgen over de toekomst van verschillende sectoren;
- De toegangspoort tot Europa, maar belemmeringen in grensoverschrijdende samenwerking;
- Een aantrekkelijke woonomgeving, maar met ten opzichte van vele andere gebieden in Nederland soms forse lokale achterstanden op het gebied van gezondheid, arbeidsparticipatie en bereikbaarheid;
- Een vijfsterren landschap met bijzondere natuurwaarden in deelgebieden en belangrijke toeristisch recreatieve waarde. Deze twee kenmerken kunnen op spanning met elkaar staan. Daarnaast is hier sprake van grote druk op de ruimte door opgaven als transitie van de landbouw, energie, wonen en water

### Verbondenheid in opgaven

In Zuid-Limburg zijn de fysieke uitdagingen nauw met elkaar verweven. Van het versterken van het landelijke gebied (groen-blauwe kwaliteit) met de daarin liggende kernen<sup>1</sup> waar leefbaarheid onder druk staat, de ontwikkeling en circulariteit van de economie (o.a. transformatie Chemelot), de complexe transformatie van het stedelijk gebied met enerzijds kansen voor wijken met momenteel grote sociaaleconomische achterstanden en anderzijds kansen voor nieuwe verstedelijking –

---

<sup>1</sup> Met 'kernen' wordt in dit stuk bedoeld: een aaneengesloten gebied van groepen van gebouwen met een duidelijk herkenbaar patroon van onderling verbonden straten dat hoofdzakelijk door mensen wordt bewoond.

bijvoorbeeld rond mobiliteitsknooppunten – tot aan de transitie van het landelijke gebied, de vrijetijdseconomie en mobiliteitsvraagstukken. Allen vereisen een samenhangende ruimtelijke strategie en aanpak, die niet los kunnen worden gezien van leefbaarheid, gezondheid, veiligheid en ondermijning in zowel stedelijk gebied als in de landelijke kernen. Hierbij hebben niet alleen de oorzaken, maar ook de antwoorden vaak een grensoverschrijdend karakter.

Ruimtelijke keuzes mogen bovendien niet leiden tot verdere verslechtering van sociale opgaven en dragen bij voorkeur juist bij aan de aanpak van deze opgaven. Dat vraagt om blijvende nadruk op de integraliteit van de opgaven. Het is daarom noodzakelijk om te komen tot een langjarige samenwerking tussen Regio, Rijk en Waterschap. Coördinatie is nodig om voorbij de beleids- en landsgrenzen de randvoorwaarden te scheppen, waarmee wij versneld onze plannen toekomstbestendig, met ruimtelijke kwaliteit en in samenhang kunnen realiseren.

## 2.2 Opgaven in ruimtelijke samenhang

Meer dan ooit realiseren wij ons dat beoogde oplossingen hoe om te gaan met deze opgaven elkaar versterken én regelmatig stevig in de weg zitten. Dit vraagt om keuzes maken en prioriteiten stellen in tijd, ruimte en investeringen.

### Openstaande vraagstukken

In het ontwerp onderzoek Panorama Zuid-Limburg (opgeleverd in 2023) zijn de belangrijkste ruimtelijke opgaven bij elkaar gebracht. De relevante ruimteclaims zijn verbeeld en op een integrale wijze gecombineerd tot een toekomstperspectief voor Zuid-Limburg in 2050. Dit heeft de noodzakelijke ruimtelijke keuzes scherper in beeld gebracht, waarbij de conclusie is: niet alles kan in de regio – er moeten keuzes worden gemaakt. Ook werd duidelijk dat voor sommige ontwikkelingen en met name de ruimtelijke impact van de verschillende benodigde transitie naar een nieuwe (circulaire- en kennis)economie nog niet afdoende beeld was om hier een goede afweging in te kunnen maken.

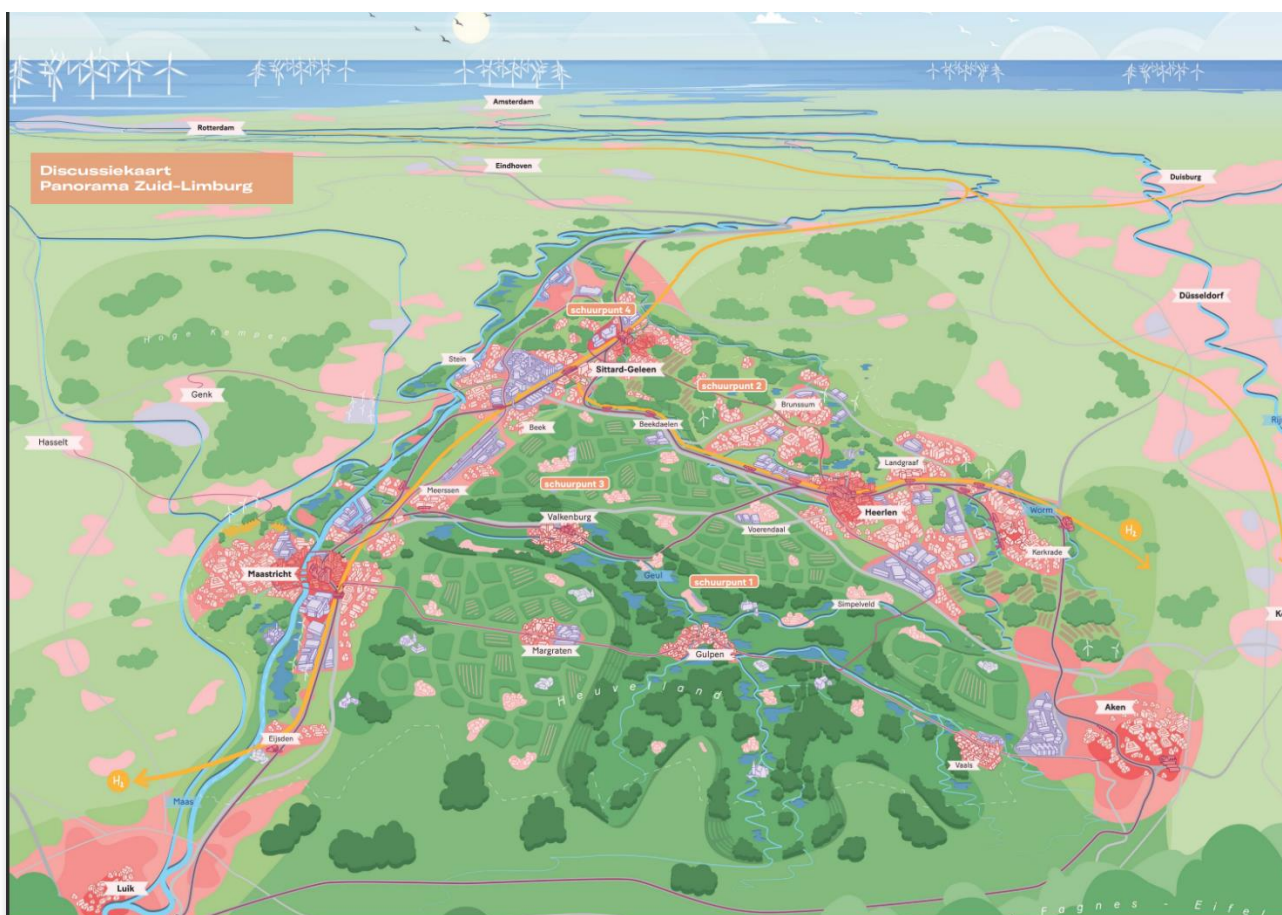
Panorama Zuid-Limburg geeft een vijftal vraagstukken in de vorm van schuurpunten mee. Deze vraagstukken/onderzoeksvragen maken integraal deel uit van dit ontwikkelperspectief en zullen in de verdere uitwerking richting uitvoeringsagenda en regionale investeringsagenda beantwoord moeten worden (zie hoofdstuk 5).

1. Het concretiseren wat water en bodem sturend(er) betekent voor de ruimtelijke keuzes in Zuid-Limburg;
2. Het onderzoeken welke mate van opwek van duurzame energie nog past binnen de draagkracht van Zuid-Limburg bezien, terwijl de betaalbaarheid en betrouwbaarheid van de energievoorziening voor inwoners en bedrijven wordt gewaarborgd;
3. Het onderzoeken hoe de leefbaarheid in de kleine kernen versterkt kan worden, terwijl ruimte wordt gegeven aan water, bodem, natuur en landschap;
4. Het onderzoeken hoe de leefbaarheid in het stedelijke gebied versterkt kan worden, terwijl de circulaire transitie een plek krijgt en de stedelijkheid vergroot wordt;
5. Het onderzoeken van de ruimtelijke impact van de transitie naar een circulaire economie, met als hoofdthema's het chemische cluster (Chemelot), circulair bouwen en de landbouwtransitie.

### NOVEX Zuid-Limburg: Afwegingen binnen en tussen verschillende ambities en themalijnen

De schuurpunten uit Panorama Zuid-Limburg leggen de uitdaging van de regio scherp neer: beperkte ruimte, urgente opgaven, impact deels nog niet volledig in beeld en met elkaar schurende oplossingen. In dit ontwikkelperspectief is, in de volgende twee hoofdstukken, langs de lijn van drie samenhangende ambities de ruimtelijke impact geduid en zijn bijbehorende themalijnen gedefinieerd die de basis vormen van de – in de volgende fase uit te werken- Uitvoeringsprogramma NOVEX gebied Zuid-Limburg en een regionale investeringsagenda.

De ambities zijn complementair aan elkaar. Ondanks het feit dat de onderliggende ontwikkelingen wellicht in tijd en snelheid verschillen is het noodzakelijk om voortdurend de samenhang en onderlinge beïnvloeding van interventies en oplossingen te blijven afwegen. Dit maakt ook dat afstemming en langjarige samenwerking tussen Rijk en regio cruciaal is en dat we als overheden gezamenlijk moeten optreden om kansen te benutten en schuurpunten te beperken. Dit vraagt van alle betrokkenen om voorbij grenzen te durven denken en handelen om Zuid-Limburg toekomstbestendig te maken.



Figuur 3 - Discussiekaart Panorama Zuid-Limburg

### 3. Onze ambities in NOVEX perspectief

Het NOVEX-gebied Zuid-Limburg staat voor één brede schaa sprong Zuid-Limburg met fikse ruimtelijke impact. De realisatie hiervan vraagt - gelet op de onderlinge afhankelijkheid - inzet via gelijk oplopende sporen. Het laadvermogen van de stedelijke band en het landelijk gebied is uiteindelijk beperkt. Op de middellange en langere termijn loopt de ruimtedruk zodanig op, dat nieuwe afwegingen over het ruimtegebruik in de regio noodzakelijk zijn. Daarbij kan het zijn dat bestaande (grootschalige) locaties van functie veranderen. Ook vragen rondom de houdbaarheid van alle opgaves voor het landelijk gebied spelen daarin mee. In het ontwerpend onderzoek Panorama Zuid-Limburg kwamen deze ruimtelijke vraagstukken en schuurpunten, zoals in het voorgaande hoofdstuk geschetst, al scherp in beeld.

In dit hoofdstuk concretiseren wij – niet limitatief - de ruimtelijke impact van de ambities, waarbij de Agenda Zuid-Limburg en Panorama Zuid-Limburg als vertrekpunt zijn gebruikt. Hoewel de scope van de agenda Zuid-Limburg breder is dan enkel de fysieke ruimte die we vanuit het ontwikkelperspectief benaderen, bouwen we voort op dezelfde ambitielijnen:

1. Werken aan een nieuwe economie: de (economische) toekomst van Zuid-Limburg is een grensoverstijgende kenniseconomie;
2. Werken aan nieuwe ruimtelijke kwaliteit: we wonen in een prachtig landschap, dat we toekomstbestendig gaan maken;
3. Werken aan het ombuigen van achterstanden naar voorsprong: delen van Zuid-Limburg hebben onaanvaardbare achterstanden, die we gaan aanpakken.

We hanteren hierbij het jaar 2050 als horizon. Hierbij is het wel van belang op te merken dat het Rijk voor klimaatveranderingen een horizon op het jaar 2100 hanteert.

#### 3.1 Een nieuwe, circulaire grensoverstijgende kenniseconomie

##### **De (economische) toekomst van Zuid-Limburg is een circulaire grensoverstijgende kenniseconomie**

##### Achtergrond

De economische toekomst van Zuid-Limburg kent een brede basis in industrie, hoogwaardige maakindustrie en kenniseconomie. Daarnaast zijn de vrijetijdseconomie en de agrarische sector belangrijke pijlers onder de BV Zuid-Limburg. We streven naar een nog betere benutting van de grensligging met een goede balans tussen wonen, arbeidsplaatsen en voorzieningen en (verdere) verduurzaming van de economie in het landelijke gebied. Op basis van de al aanwezige krachten kan economische ontwikkeling gecombineerd worden met grootschalige woningbouw nabij mobiliteitsknooppunten en de bijbehorende gebiedsontwikkeling met voorzieningen, versterking van het mobiliteitsnetwerk en groen en water in en om de stad. Hiermee ontstaat een sterke verwevenheid met de andere twee ambities voor een toekomstbestendig vijfsterrenlandschap en het inhalen van forse achterstanden waar we in sommige delen van Zuid-Limburg mee te maken hebben.

De verdere uitbouw van de Brightlands campussen en de circulaire transitie van Chemelot, zijn twee cruciale ontwikkelingen die de regio verankeren als een broedplaats voor een grensoverstijgende kennis- en circulaire economie. Brightlands fungeert als een innovatieve hub die gericht is op het bevorderen van onderzoek, ontwikkeling en ondernemerschap in uiteenlopende sectoren, waaronder gezondheid, circulariteit en materialen. Daarnaast speelt Chemelot een essentiële rol als een van de grootste chemische industriecomplexen in Europa. Momenteel genereert deze 30% van het

Limburgse Bruto Binnenlands Product (LBBP) met 8.000 directe banen en naar schatting 16.000 banen buiten de locatie. Streven is dan ook om Chemelot te ontwikkelen tot een toonaangevende circulaire site. Deze innovatieve ontwikkelingen moeten hand in hand gaan met scherpe aandacht voor de kwaliteit van de leefomgeving. Deze strategische initiatieven versterken niet alleen de samenwerking tussen bedrijven en onderzoeksinstituten, maar bevorderen ook de integratie van circulaire werkwijzen en ketens in de lokale economie en samenleving. De symbiose tussen Brightlands, Chemelot en de bredere regio, waarin de vrijetijdseconomie en agrarische sector ook in transitie zijnde economische dragers zijn, draagt bij aan een veerkrachtige economie en legt het fundament voor een duurzame en welvarende toekomst voor Zuid-Limburg en haar omgeving.

De doorontwikkeling van onze grensoverstijgende economie Chemelot is reeds onze top prioriteit en vanuit verschillende invalshoeken zullen we daar de komende jaren flink in blijven investeren. Dat geldt ook voor de doorontwikkeling van de Chemelot-locatie en de effecten daarvan op de omgeving. Om deze boost succesvol te laten zijn, zullen onderliggende netwerken voldoende robuust moeten zijn. Enerzijds vraagt dit om stevige logistieke randvoorwaarden, anderzijds zal groei de druk op wonen en vrijetijdsvoorzieningen toenemen. Om dit te ondervangen zien wij een aantal randvoorwaardelijke themalijnen:

### Zuid-Limburg als Europees knooppunt

Wij zullen onze centrale positie in de economische corridor tussen Randstad, Eindhoven, Aken/Keulen (incl. het Rhenisches Revier) en Luik optimaler moeten benutten en versterken. Daarbij is het verminderen van de grensweerstand en vergroten van samenwerking belangrijk om de potenties op het gebied van economische kracht, kennis en arbeidsmarkt in aangrenzende regio's te kunnen aanspreken. Ook door het Rijk wordt deze centrale positie als kans gezien.

Binnen de economie in Zuid-Limburg ligt de nadruk op chemische industrie (o.m. Chemelot), maakindustrie (hightech/ medische technologie, maar ook MKB), vrijetijdseconomie, landbouw en logistiek. De Zuid-Limburgse Brightlands campussen (Brightlands Chemelot Campus, Brightlands Maastricht Health Campus en Brightlands Smart Services Campus) en de daar bijhorende (euregionale) samenwerking tussen ondernemers, overheid en onderwijs zijn brandpunten én vliegwiel voor innovatie. Ook buiten de context van Brightlands wordt vanuit de genoemde sectoren grensoverschrijdend samengewerkt met kennisinstellingen, zoals RWTH Aachen en het Fraunhofer Instituut in Duitsland en de Vlaamse campussen in Genk en Hasselt. Naast het bevorderen van samenwerking tussen Europese kennisinstellingen, mainports en bedrijven ligt de focus tevens op het aantrekken van grote innovatieve projecten zoals de Einstein Telescope. Enerzijds omdat dit nieuwe bedrijvigheid met zich meebrengt, anderzijds omdat het aansluit op het DNA (mens en bodem) van de regio.

### Kwantitatieve woningbouwopgave

Terwijl de focus eerder lag op het behouden en verbeteren van woonkwaliteit en leefbaarheid, zien we nu ook een (in vergelijking met andere delen van Nederland beperkte) kwantitatieve uitdaging, waarbij Zuid-Limburg nadrukkelijk wordt genoemd in de Contourennotitie Nota Ruimte (Rijk, oktober 2023) als een van de regio's waar een brede schaa sprong mogelijk en nodig is. Door inzet vanuit de regio zelf, en in breder opzicht ook vanuit de Limburgse aanpak bebouwde omgeving, wordt uitwerking gegeven aan de gemaakte afspraken in het kader van de Woondeal, het Bestuurlijk Overleg Leefomgeving en het Bestuurlijk Overleg MIRT. Hierbij wordt gekeken naar verstedelijking rondom IC- en mobiliteitsknooppunten, naar stads- en dorpsranden en naar herstructureringsgebieden, waarbij de leefbaarheidsopgave (incl. klimaatbestendigheid) in de bestaande woonomgeving middels de hefboom van de Woondealprojecten worden aangepakt. De

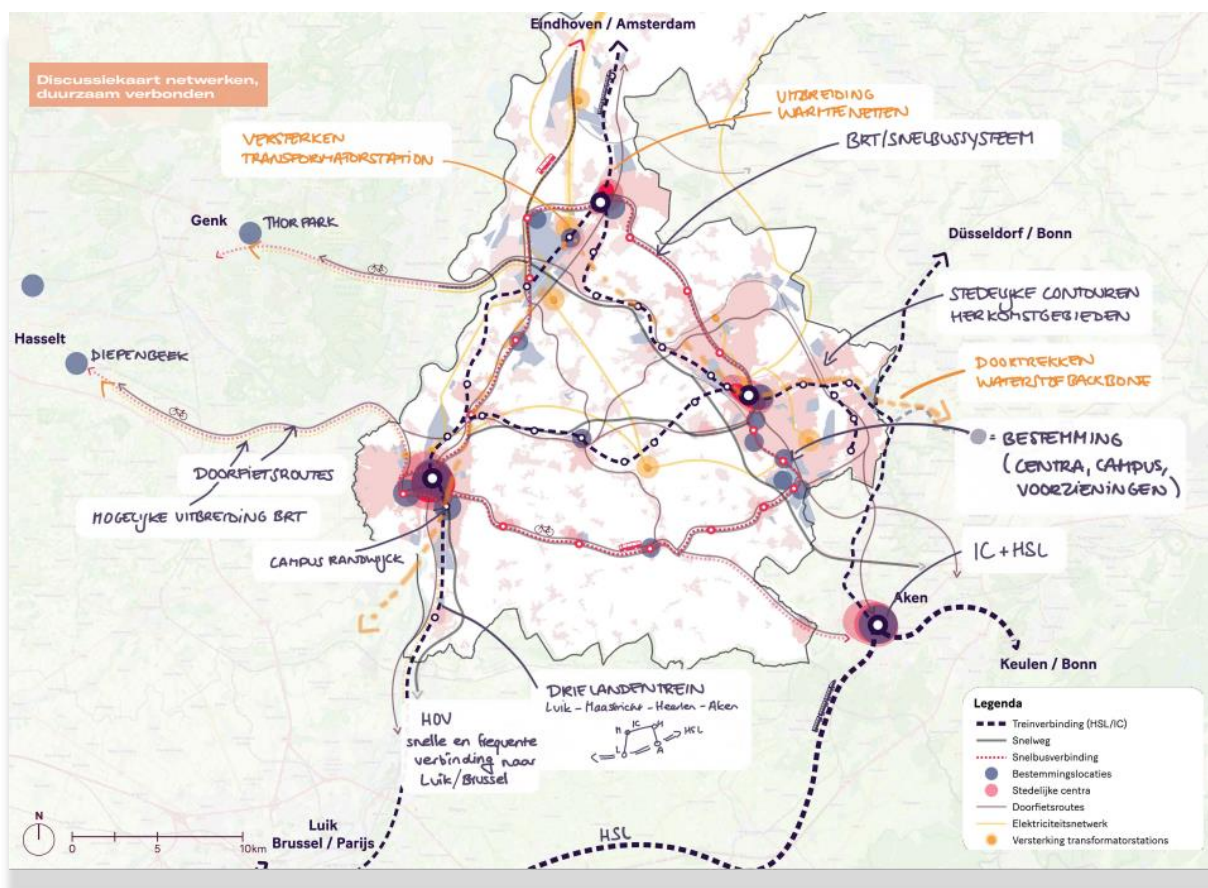
opgave kent een nauwe samenhang met de kwalitatieve woningbouwopgave zoals genoemd onder ambitie 3 (paragraaf 3.3) omdat deze opgave niet enkel gericht is op de ontwikkeling van de kenniseconomie, maar ook het versterken van de leefbaarheid van wijken en kernen moet waarborgen.

### Duurzame (eu)regionale mobiliteit

Zuid-Limburg heeft een stevig infrastructureel netwerk met wegen, waterwegen en spoorlijnen voor personen- en goederenvervoer. De focus hiervan ligt voornamelijk op nationaal-regionaal niveau, beïnvloed door juridische, culturele verschillen en beperkte investeringen in grensoverschrijdend openbaar vervoer. Hiermee worden kansen op basis van de centrale ligging en het vrije verkeer van personen en goederen binnen Schengen niet volledig benut.

Het mobiliteitsnetwerk is op verschillende punten zwak. Met dit ontwikkelperspectief doen wij geen uitspraken over het wel of niet realiseren van projecten, maar kunnen wel een aantal concrete (niet-uitputtende) voorbeelden worden benoemd die de problematiek duidelijk maken. Zo zijn delen van het Heuvelland slecht ontsloten en is zeker op mooie zomerse dagen sprake van opstoppingen en verkeeroverlast. Voor sommige lokale wegen in het stedelijke gebied geldt dat deze overbelast worden doordat nieuw aangelegde hoofdinfrastructuur (nog) niet goed aansluit op hoofdinfrastructuur in Duitsland of België, zoals aan de oostzijde van de onlangs gerealiseerde Buitenring Parkstad. Ook de openbaar vervoersverbindingen over de grens staan onder druk, getuige de jarenlange lobby voor de intercity naar Aken, de belemmeringen bij de totstandkoming van de Drielandentrein en het (vooralsnog) niet doorgaan van nieuwe verbindingen zoals de Avantislijn.

Vanuit deze gedachte streven wij ernaar de (Eu)regio te transformeren tot een “30-minuten-regio”, waar alle belangrijke voorzieningen, zowel binnen als buiten onze landsgrenzen, binnen een half uur bereikbaar zijn. Daarvoor is het niet alleen van belang (intercity)verbindingen te realiseren met de HSL-stations van Aken en Luik en wegennetwerken te versterken, maar ook de mobiliteit zelf te verduurzamen. Hierbij kan gedacht worden aan deelmobiliteit, openbaar vervoer en fietsgebruik. Gelet op de samenhang met ambitie 3 (“van achterstand naar voorsprong”) en de prioritaire themalijn 2 (“verstedelijking rondom mobiliteitshubs”) verwijzen wij naar paragrafen 3.3 en 4.2 voor een nadere toelichting en het belang om ook het onderliggende netwerk in NOVEX perspectief te agenderen.



Figuur 4 - Discussiekaart Euregionale netwerken bron: Panorama Zuid-Limburg

### Duurzame netwerken voor energie en grondstoffen

De transitie naar een circulaire economie en het verduurzamen van de maakindustrie zijn belangrijke hoekstenen van de toekomst van Zuid-Limburg. De ambitie is om Chemelot te transformeren tot een toonaangevende Europese 'Circular Hub', waar circulaire chemie en innovatie klimaatneutraal gedijen. Deze transformatie vergt niet alleen aansluiting op Europese buisleidingen en investeringen in hightech, maar ook aanpassingen aan de energie- infrastructuur. Deze ruimtelijke aspecten zijn cruciale elementen voor het behoud van banen en duurzame ontwikkeling in de regio; ook in breder perspectief.

De reeds aanwezige én geplande nieuwe buisleidingen (waaronder de Delta Rijn Corridor) in de economische corridor zijn van groot belang voor de verdere ontwikkeling van Zuid-Limburg. De buisleidingen moeten verbonden worden met de buisleidingen in Duitsland en België. Naast de aansluiting op de nationale energiehoofdinfrastructuur is ook de toekomstige warmte-infrastructuur, zoals het Mijwaterproject in Parkstad en mogelijk het Warmtenet Zuid-Limburg, alsook kleinschaligere infrastructuur zoals de onderstations en het midden- en laagspanningsnetwerk van belang.

Kijkend naar het energienetwerk, dan valt op dat dit letterlijke beperkingen oplegt voor het uitbreiden van netwerken en daarmee ons vestigingsklimaat. Bij de transitie naar duurzame energie zal het verbruik van elektriciteit toenemen, omdat bijvoorbeeld waterstof wordt geproduceerd, de warmtevoorziening meer zal gebeuren met elektriciteit (van het gas af) en meer auto's elektrisch gaan rijden. De capaciteit van de huidige energie-infrastructuur is onvoldoende, waardoor het een bottleneck vormt voor de energietransitie en de economische ontwikkeling van Zuid-Limburg. Er is regie en sturing nodig met oog op een betere koppeling tussen ruimtelijke ontwikkelingen en aanbod

van energie. Dit vraagt om een heldere energievisie. Het vraagt ook dat netbeheerders maar zeker ook de overheden structurerende keuzes voorbereiden vanuit ruimtelijk perspectief. Er wordt gewerkt aan het toekomstbestendig maken van de elektriciteitsvoorziening van Zuid-Limburg, onder meer door een 380KV verbinding aan te leggen en aan te sluiten op de opwekking van windenergie op zee.

Goede aansluiting op nationale en internationale energienetwerken heeft daarom de hoogste prioriteit. De aansluiting van Chemelot op het waterstofnetwerk is randvoorwaardelijk voor de verduurzaming van het hele cluster en de transitie naar een circulaire economie. Gasunie heeft de opdracht vanuit het Rijk om een landelijk waterstofnetwerk te ontwikkelen. Chemelot wordt daarop aangesloten. Ook worden de benodigde voorbereidingen getroffen voor een regionaal netwerk met restwarmte.

Maar daarmee zijn we er nog niet. Zuid-Limburg heeft ook een stevige uitdaging op het gebied van nieuwbouw, transformatie en renovatie van de woningvoorraad. Met de Woondeal Limburg zetten het Rijk, de provincie, de regio's; gemeenten en woningcorporaties in op (vervangende) nieuwbouw van minstens 26.550 woningen op de schaal van Limburg waarbij er nog een ambitie van 20.000 woningen is. In ruimtelijke afwegingen moet voldoende gewicht gegeven worden aan de meerwaarde voor de leefbaarheid in steden en kernen die met deze vervangende nieuwbouw gepaard gaat. Zuid-Limburg heeft zowel een grote vervangingsopgave (+/- 8.500 woningen tot en met 2030) als een nieuwbouwopgave. Hierbij heeft de regio een ambitie van 23.000 woningen.

De uitdaging bij de vervangingsopgave is om deze met circulair bouwen, slopen en renoveren in te vullen. Dit heeft echter ook de nodige ruimtelijke impact. Hierbij kan gedacht worden aan ruimte voor opslag voor grondstoffen, materialen en producten, recycling en prefabricage. De woningbouwtransitie, verduurzaming en circulair bouwen levert met name in de kernen in het een belangrijk ruimtelijk (nieuw) schuurpunt op.

In samenhang met ambitie 2 ("toekomstbestendig maken van het vijfsterrenlandschap") is de transitie naar circulaire landbouw een significante ontwikkeling met de nodige ruimtelijke impact. Het gaat daarbij niet alleen om ruimte voor extensief gebruik, maar ook over transformatie van functies, opruimen van verrommeling en de toepassing van bodem vitaliserende maatregelen (o.a. bokashi en andere afval als grondstof projecten). Hierbij dient rekening te worden gehouden met ruimte voor opslag, verwerking en transport.

De verwachte groei in vraag naar duurzame stadslogistiek en veranderingen in transportstromen door de circulaire economie vereisen aanpassingen. Voor alle ruimtelijke keuzen geldt dat klimaatbestendigheid een belangrijk uitgangspunt is.

### 3.1.1 Impact op het fysieke domein

- Hoewel de ruimtelijke impact van de inzet op circulariteit nog onderwerp van nader onderzoek is, welke in een volgende fase wordt opgepakt, zijn er wel inschattingen te maken. De vraag naar meer terreinen geschikt voor hoge milieucategorieën (HMC) en aan multimodale terreinen met overslagmogelijkheden van weg naar water en spoor zal toenemen door de toename van opslag of voorbereiding. Dit vraagt om het optimaliseren van bestaande werklocaties (rekening houdend met de milieusituatie van de betreffende omgeving), maar -op termijn- ook om uitbreiding van voorzieningen.
- Circulariteit bij de woningopgave vraagt om ruimte met betrekking tot bouwdepots/materialenhubs, waar materialen (tijdelijk) worden opgeslagen, voordat deze



weer worden hergebruikt. Tevens is er ruimtegebruik voor het verwaarden van primaire grondstoffen, door reparatie en refurbishment van deze primaire grondstoffen kunnen secundaire grondstoffen weer in de kringloop worden teruggebracht.

- Blijvend Rijkscommitment op de komst van de Einstein Telescope is noodzakelijk om dit innovatieproject naar Zuid-Limburg te halen. In het daartoe aangewezen beschermingsgebied (het zoekgebied incl. een bufferzone van 10km daaromheen), worden bepaalde activiteiten (zoals Windenergie Parkstad-Zuid), die een nadelig effect kunnen hebben op de werking van de Einstein Telescope, uitgesloten. Dit levert ruimtelijke schuurpunten op met ontwikkelingen in dit beschermingsgebied o.a. ten aanzien van de RES-doelstellingen
- Er wordt vanuit de provincie en de gemeenten met nauwe betrokkenheid van het Rijk momenteel al nadrukkelijk de relatie gezocht met de ‘grootschalige woningbouwlocatie’ verspreid over de zes Limburgse IC-stations. Deze ontwikkeling draagt in belangrijke mate bij aan de ambities voor Zuid Limburg en is een belangrijke eerste stap. Echter, door de grote stad-land relaties en de aanwezigheid van veel te transformeren verstedelijkt gebied dat niet nabij IC-stations ligt, is het voor Zuid Limburg van belang om in de toekomst ook naar andere locaties te kijken waar verstedelijking, economische mogelijkheden en mobiliteit in samenhang moeten worden opgepakt. Mede vanuit het oogpunt van de leefbaarheid van wijken en kernen en thema’s als vervoersarmoede.
- In het ‘Vervolgonderzoek energie en ruimte Zuid-Limburg’, uitgevoerd door Ecorys in opdracht van Provincie Limburg wordt geconcludeerd dat een mix-strategie met een combinatie van zon en wind de maatschappelijk meest wenselijke strategie is voor het realiseren van de ambities voor duurzame opwekking. We signaleren dat we met de realisatie van het RES-bod voor 2030 in Zuid-Limburg reeds tegen ruimtelijke grenzen aanlopen, waarbij de leefbaarheid en het groene gebied onder (te) hoge druk komen te staan. Met het oog op het formuleren van energiedoelstellingen voor de periode ná 2030 vragen we aan het Rijk om daarbij verschillen in draagkracht van en kansen binnen regio’s mee te wegen. Daarbij is het van belang om ook Nederland-breed naar draagkracht van regio’s te kijken. Ook de kansen die de grootschalige opwek in het kader van de “Energie Wende” in de aangrenzende Duitse regio biedt, dienen nader onderzocht en benut te worden.
- Inzet op verknoopte netwerken die voor dagelijkse en recreatieve en utilitaire verplaatsingen een alternatief voor de auto bieden, zoals een combinatie van de trein, een snelbussysteem, snelle fietsroutes en een fijnmazig aanbod van mobiliteitshubs, waarmee deel- en ketenmobiliteit worden gestimuleerd (zie ook ambitie 3). Dit vraagt om slimme combinaties bij ontwikkelingen en nauwere samenwerking met (innovatieve) vervoerspartners.
- Grote verkeersaantrekkende functies worden bij voorkeur alleen direct aan of nabij weg- en railinfrastructuur gepositioneerd. Niet verplaatsbare functies met grote verkeersaantrekkende werking, vragen in bepaalde gebieden om betere ontsluiting.
- Grensoverschrijdend openbaar vervoer en doorfietsverbindingen naar economische kerngebieden in de Euregio bijvoorbeeld Aken, Hasselt en Genk (daily urban system) en op hogere schaal Brussel-Maastricht, Randstad – Zuid-Limburg- Aken- Luik (weekly urban system) vragen om (ruimtelijke) aanpassingen en grensoverschrijdende samenwerking.
- Het bundelen van de parkeervraag overall in de regio waar mogelijk. Zeker als doelgroepen gecombineerd kunnen worden zoals forenzen door de week en recreanten in het weekend. Woon, werk- en centrumgebieden kunnen daarmee een werkelijk andere uitstraling en invulling krijgen en recreatiegebieden worden ontlast. Dit vraagt om ruimtelijke inpassing en versterking van de stad-landzones. Maar ook om aantrekkelijke en veilige verbindingen tussen locaties. Dit vraagt ook blijvende aandacht voor verkeersveiligheid.
- De logistieke sector vraagt om ruimte, deze ruimtevraag moeten we zeer kritisch bekijken vanwege de kwaliteiten en ruimtedruk in de hele regio. Actief beleid op slimme logistiek met

hubs voor slimme en duurzame logistiek in de steden en het landschap is nodig om de behoefte aan ruimte te beperken. Deze overslag naar kleinschalige modaliteit om goederenvervoer in de steden flexibel en duurzaam te maken vraagt echter ook om ruimte in de nabijheid.

- Het vergroten van de capaciteit van het elektriciteitsnetwerk, onder meer door het doortrekken van de 380 kV elektriciteitsverbinding van Maasbracht naar Graetheide en het opwaarderen van het onderliggende elektriciteitsnet.
- Inzet op robuuste energienetwerken met buisleidingen zoals waterstof backbone, Delta Rijn corridor en warmtenettoepassingen tussen industriële en stedelijke gebieden, zowel nationaal als internationaal. Hiervoor worden op gewenste tracés strategische ruimtelijke reserveringen (70m) gedaan.
- Onderzoeken of er ruimte nodig is voor elektrolyse en energieopslag op werklocaties in de regio.
- Inzetten op verduurzamen en circulair maken van huidige bedrijventerreinen.
- De impact van economische groei en verdere verstedelijking heeft, samenhangend met ambitie 2, een impact op het landelijk gebied en zal een toenemende druk op het landschap, leefbaarheid in de kernen en vrijetijdsvoorzieningen met zich mee brengen. Het is van essentieel belang deze impact gelijktijdig mee te nemen met de groeiende kenniseconomie.

### 3.2 Een toekomstbestendig vijf sterren landschap

**We werken aan nieuwe ruimtelijke kwaliteit: het toekomstbestendig maken van ons vijfsterrenlandschap.**

#### Achtergrond

Het Nationaal Landschap Zuid-Limburg omvat vrijwel geheel Zuid-Limburg. Het is een vijfsterrenlandschap, waar onze inwoners graag recreëren en waar jaarlijks miljoenen gasten worden ontvangen. Het is niet alleen de motor van onze vrijetijdseconomie. Het zijn de longen van Zuid-Limburg en is een wezenlijk onderdeel van het vestigingsklimaat in Zuid-Limburg, en daarmee van onze positie als internationale, innovatieve kenniseconomie. De aangrenzende en verbonden landschappen van de Hoge Kempen, de Ardennen en de Eifel en de verscheidenheid aan stedelijke milieus versterken deze positie. Het is al eeuwen een levend cultuurlandschap, waarin wordt gewoond, gewerkt en ontspannen. De vrijetijdseconomie is daarin van essentieel belang voor de (be)leefbaarheid van het gebied, zowel sociaalcultureel als sociaaleconomisch. Het is een landschap dat we graag beschermen én blijven gebruiken. Dit betekent enerzijds dat ons landschap in sommige gebieden dienend is voor de agrarische- en vrijetijdseconomie. Maar ook dat als elementen hun functie verliezen, gekeken wordt of nieuwe functies toegekend kunnen worden (b.v. herbestemming cultuur-historisch erfgoed) of dat deze wellicht ruimte moeten maken voor andere functies passend in het landschap. De oplossingen die hierbij worden gekozen, zullen ook moeten passen bij een duurzaam ontwikkelingsperspectief voor agrarisch ondernemers en moeten bijdragen aan de grote opgaven waar we voor staan.

In het gebied liggen verspreid veel relatief kleine Natura 2000-gebieden en het kent een kwetsbaar watersysteem van beken (waaronder de Geul en Geleenbeek) en Maas. In zowel het stedelijke als landelijke gebied, liggen grote opgaven voor natuurherstel en het realiseren van een toekomstbestendig, klimaatrobust bodem- watersysteem. Het realiseren en herstellen van groene en blauwe natuur is nodig. Dit vraagt versterken van de natuur die er is en het toevoegen van biodiversiteit op plekken waar we slimme functie combinaties kunnen maken (bijvoorbeeld natuurinclusieve landbouw, recreatie en waterberging). Er is aandacht nodig voor de water- en

bodemcondities van N2000 gebieden en bufferzones. Biodiversiteit moet worden verbeterd en beschermd en belangrijke zoetwatervoorraden moeten behouden worden. Het herstel en klimaatbestendig inrichten van het bodem en watersysteem, dat grensoverstijgend is en zowel in het landelijke gebied als de bebouwde omgeving aanwezig is, is hierbij een basisvoorwaarde. Nieuwbouw op locaties met een hoog risico op wateroverlast of waterveiligheidsopgaven is onverstandig. Mogelijkheden en risico's dienen aan de voorkant goed te worden onderzocht en meegenomen in zowel de keuze van de ontwikkellocaties als in de verdere inrichting van de locatie. Dit betekent niet dat we nergens meer kunnen bouwen. Echter, in de toekomst zullen we vanuit waterveiligheid én -bescherming moeten gaan kijken naar mogelijkheden voor de juiste woningen op de juiste plek.

### Economische verduurzaming en klimaatrobuuste ontwikkelingen

Enkele hoekstenen van onze economie zijn gerelateerd aan ons landschap en behoeven stevige verduurzaming om voldoende robuust voor de toekomst te zijn. Agrariërs zijn de hoeders van ons landschap en voor de Vrijtijdseconomie is het landschap een heel belangrijke onderlegger. Zuid-Limburg herbergt unieke landschappen en soorten, niet alleen voor Nederland, maar ook daarbuiten. Het opvallende glooiende heuvellandschap, de Maas en de beken, kleinschalige bedrijvigheid en het vruchtbare lössplateau bieden een unieke en vruchtbare bodem. Het groene netwerk, bestaande uit kalkgraslanden, historische elementen zoals hellingbossen, heggen, graften en terrassen, en het blauwe netwerk van bronbeekjes en beekdalen vormen de voedingsbodem waarop zeldzame soorten, planten en zelfs de mens al eeuwenlang gedijen.

Helaas staat deze natuurlijke parel onder druk, met merkbare gevolgen zoals een slechte natuurlijke stand en afnemende biodiversiteit. De zomeroverstromingen van 2021 benadrukken de noodzaak om de waterhuishouding langs de Maas (nationaal systeem) en in de beekdalen (regionaal systeem) voortdurend in samenhang te monitoren. Klimaatverandering dwingt tot een heroverweging van onze omgang met water, aangezien Nederland geconfronteerd wordt met zowel vele heviger regenbuien als met het fenomeen van warmere en drogere zomers. Voor de hevige regenbuien zijn maatregelen nodig om het water zoveel mogelijk te laten infiltreren in de bodem en anders tijdelijk te bergen. Door de droge zomers komt de beschikbaarheid en kwaliteit van water onder druk te staan en is er in bebouwde gebieden sprake van hittestress.

Gezamenlijke interventies in het ruimtelijke domein zijn vereist om de gewenste kwaliteiten van het landschap te behouden en te beschermen. Behoud en bescherming gaan hand in hand met het (her)ontwikkelen van het landschap, waarbij ruimte wordt geboden aan daarbij passende economische functies, zoals een duurzame agrarische sector en een vitale, duurzame vrijetijdseconomie die past bij haar omgeving. Het Zuid-Limburgse landschap is een levende omgeving, waarin wordt gewoond, gewerkt en geleefd. De groen-blauwe kwaliteit vormt de basis als natuurlijke en economische drager van het verleden, heden en de toekomst van de regio.

### Groen-blauwe kwaliteit als basis

Investeren in de groen-blauwe kwaliteit in Zuid-Limburg is een strategische investering die niet alleen de ontwikkeling van een kenniseconomie bevordert, maar ook nodig is voor de transitie naar een circulaire (agrarische en vrijetijds)economie en de weerbaarheid tegen klimaatverandering. Bovendien ondersteunt het bij het bestrijden van gezondheidsachterstanden. Door samenhang aan te brengen tussen verschillende ruimteclaims van natuur, bos, landbouw, water, vrijetijdseconomie en wonen ontstaat een integrale benadering die de economische en maatschappelijke toekomstbestendigheid van de regio versterkt en een voorbeeld kan zijn voor andere gebieden die streven naar een evenwicht tussen economische groei, ecologisch welzijn én prettig wonen.

Het herstel en de versteviging van de groen-blauwe kwaliteit spelen een cruciale rol in het behoud van biodiversiteit. Een rijke verscheidenheid aan planten en dieren is essentieel voor een goed functionerend ecosysteem, bestuiving van gewassen, natuurlijke waterzuivering en het behoud van natuurlijke hulpbronnen. De agrarische sector in Zuid-Limburg, gekenmerkt door kleinschalige -veelal familie- bedrijven, speelt een cruciale rol in het herstel van de kwaliteit. Enerzijds door de transitie naar meer natuurinclusieve werkwijzen om de landschapskwaliteit te behouden en ecologische uitdagingen aan te pakken. Anderzijds door landschaps-, natuur- en waterbeheer als onderdeel van het verdienmodel te zien. Hierbij zijn langjarige afspraken en bestaanszekerheid voor de agrariërs nu en in de toekomst van groot belang.

Klimaatadaptatie vereist eveneens een goed ontwikkelde – grensoverstijgende – groen-blauwe kwaliteit. Natuurlijke elementen zoals parken, bossen en waterreservoirs fungeren als natuurlijke buffers tegen extreme weersomstandigheden en bevorderen de veerkracht van het ecosysteem tegen klimaatverandering. De in toenemende mate extreme weersomstandigheden zorgen in delen van Zuid-Limburg voor een verhoogd overstromingsrisico. Dit kan in de toekomst invloed gaan hebben de leefbaarheid van de kernen en de aantrekkelijkheid als woonregio.

In het kader van waterveiligheid dienen wij ons meer dan ooit te beseffen dat dit niet meer vanzelfsprekend is en dat dit ruimte zal vragen. Denk hierbij aan de flinke dijkversterkingsopgave tot 2050, echter ook ná 2050 is er op veel plekken extra ruimte nodig voor waterveiligheid en andere rivierfuncties.

Groene inundatiezones langs de beken, vergroening van de bebouwde omgeving en ontgraving geven onze beken meer ruimte om tijdelijk water kwijt te kunnen en dragen daarmee bij aan het verminderen van overstromingsrisico's. Tegelijkertijd nodigt groen uit om te recreëren, waardoor het woon- en leefklimaat verbetert. Er wordt reeds via twee grensoverschrijdende samenwerkingsverbanden (Bocagelandschap en Drielandenpark) gewerkt aan het versterken van de kwaliteit van het landschap in Zuid-Limburg in combinatie met het klimaatbestendig maken ervan voor de toekomst in een grensoverschrijdende context.

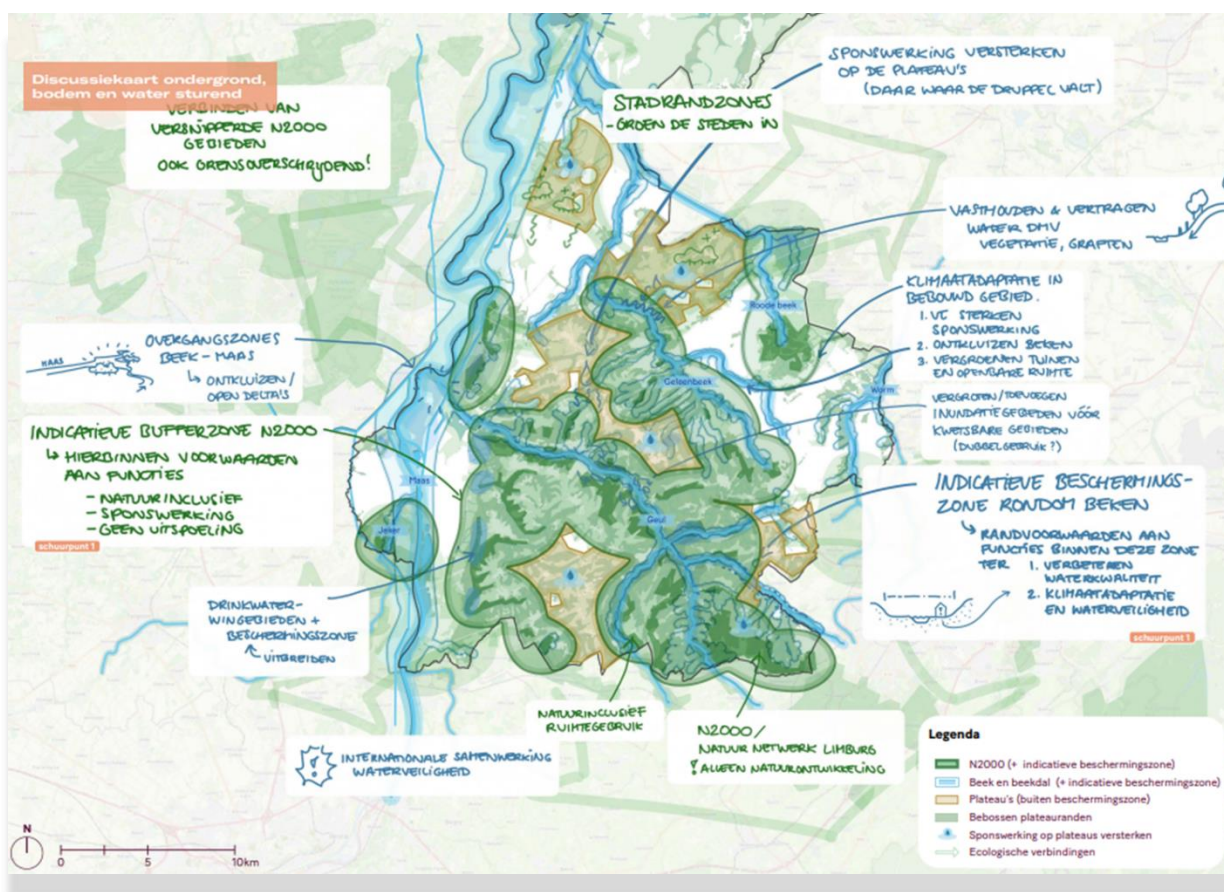
De groen-blauwe kwaliteit draagt ook bij aan de ontwikkeling van een circulaire economie in Zuid-Limburg, waar groene zones ruimte bieden voor duurzame landbouwpraktijken en agrarische grondstofproductie. Het bevordert een duurzame vrijetijdseconomie, aangezien natuurgebieden en groene landschappen niet alleen directe inkomsten genereren, maar ook de waarde van onroerend goed verhogen en bijdragen aan een gezondere leefomgeving. Hierbij wordt ook gestuurd op het wegnemen van ongewenste ontwikkelingen, transformeren van functies, stringenter regels op plekken waar de kwaliteit onder druk staat of juist meer mogelijkheden op andere plekken (de juiste functies op de juiste plek).

Een brede schaa sprong voor Zuid-Limburg zal de druk op het landelijk gebied in termen van verkeer, vrijetijd, wonen, energie en circulariteit doen toenemen. Voor ontwikkelingen anders dan water en natuur (zie figuur 4), moet in het kader van leefbaarheid ook in het landelijk gebied ruimte blijven. Hierbij beseffen wij ons dat we moeten anticiperen op klimaatverandering en gebruikmaken van natuurlijke oplossingen, aangevuld met technische maatregelen en goede onderlinge afstemming. Bij nieuwe ontwikkelingen wordt klimaatrobustheid standaard geïntegreerd, zowel in de locatiekeuze als in de ruimtelijke inrichting en bouwwijze bij nieuwbouw en transformatie. Het bodem- en watersysteem fungeert als een belangrijk kader voor wat wel of niet mogelijk is, rekening houdend met de "Onderlegger water en bodem" die in 2024 worden ontwikkeld. In de bestaande bebouwde

omgeving wordt vergroening gestimuleerd, waarbij het bodem- en watersysteem medesturend is voor de haalbaarheid van nieuwe ontwikkelingen.

Voor de haalbaarheid van deze ambities zijn we mede afhankelijk van de bereidheid van onze bewoners, ondernemers en gebiedspartijen. Dat houdt in dat het aantrekkelijker moet worden om mee te werken aan gebiedsambities. Desondanks moeten inwoners na de implementatie van deze maatregelen een zekere mate van zelfredzaamheid accepteren. Daarom is het cruciaal om dit bewustzijn te vergroten, niet alleen over de risico's in de regio, maar ook over particuliere eigen bijdragen aan het beheersen van risico's.

Hierbij moet ook rekening worden gehouden met de uitdagingen van milieuproblematiek ten aanzien van onze grensligging met directe effecten van milieuproblematiek en de effecten van water,- bodem,- en luchtvervuiling. Uitdagingen, waarvan de oplossingen niet altijd door de direct aangrenzende gemeenten alleen kan worden gedragen. Maatregelen en regelgeving op het gebied van milieu en natuur, water en bodem moeten meer dan het nu het geval is rekening houden met de onderlinge afhankelijkheden. De natuur kent tenslotte geen grenzen.



Figuur 5 - Discussiekaart groen-blauwe dooradering bron: Panorama Zuid-Limburg  
In deze kaart is de integraliteit met andere functies dan water en natuur niet benaderd

### 3.2.1 Impact op het fysieke domein

- Landschap gaat niet alleen over het buitengebied. Ook in de bebouwde omgeving -al dan niet stedelijk- zal meer ruimte komen voor groen, zodat groen nabij en toegankelijk is en een positieve bijdrage levert voor gezondheid en klimaat.
- Bij nieuwe ontwikkelingen wordt rekening gehouden met het principe ‘water en bodem sturend(er)’. Hierbij wordt gebiedsgericht toegewerkt naar het behalen van de doelstelling voor water en bodem als onderdeel van een integrale afweging. We hanteren het principe: “comply or explain”. In de vervolgfase zal (via diverse lopende processen) onderzocht worden wat de implementatie van dit principe betekent voor huidige en toekomstige ontwikkelingen.
- In het kader van POVI, LPLG 2.0 en WRL wordt gezien hoe een gebiedsgerichte zonering in aanvulling op generieke maatregelen kan bijdragen aan het bereiken van de doelen. Daarbij is de bestaande zonering in de POVI/ Omgevingsverordening met name de groenblauwe mantel rondom beekdalen vertrekpunt.
- Ook in het stedelijk gebied dient klimaatbestendig ontwikkeld te worden, in het stroomgebied van de Geleenbeek en Geul zijn in 2021 forse economische schade opgetreden doordat regenwater niet kan infiltreren in de bodem en zich verzamelt op het laagste punt, het beekdal. Dit betekent dat in het stedelijk gebied ruimte gemaakt moet worden voor vergroening, waterinfiltratie en wateropvang (bijvoorbeeld door afkoppelen van hemelwaterafvoer) en het infiltreren of tijdelijk bergen van het hemelwater) om uitdroging, hittestress en wateroverlast door piekbuien te verminderen. Ontkluizen van oude beekstructuren kan daarnaast een kwaliteitsimpuls geven aan gebieden.
- Buiten de bufferzones zijn minder restricties op het grondgebruik en blijft ruimte voor natuurinclusieve landbouw en vrijetijdseconomie.
- Ruimte maken voor de beek waar dat kan door bijvoorbeeld hermeanderen, bredere groene zones rondom waterlopen in stedelijk gebied, inundatiegebieden en bufferzones vraagt om zorgvuldig afweging van bestaande functies en nieuwe initiatieven in de beekdalen. Hierbij is aandacht voor de risico’s op wateroverlast en waterveiligheid met de toename van steeds grotere extremen (veel intensievere buien) belangrijk.
- Er wordt daarnaast ingezet op (grensoverschrijdende) ecologische en recreatieve verbindingen. Deze zones beperken mogelijk andere ruimtevragen.
- Aandacht zal ook uit moeten gaan naar de monding van de beken op de Maas en naar het grensoverschrijdend karakter van het stroomgebied van de Geul. In het Programma Waterveiligheid en Ruimte Limburg worden specifieke uitvoeringsmaatregelen voor de stroomgebieden van de Geul en de Geleenbeek verder uitgewerkt. Deze maatregelen moeten op stroomgebiedniveau ook in samenhang worden gezien om bijv. afwenteling van grensoverstijgende bovenstroomse op benedenstroomse gebieden te voorkomen.
- De waterkwaliteitseisen (zowel voor oppervlakte- als grondwater) en het versterken van de biodiversiteit kunnen invloed hebben op de bedrijfsvoering van de agrarische sector (minder beschikbare ruimte en naar verwachting minder opbrengst per ha.). Dit betekent dat gekeken moet worden welke vorm van agrarische activiteit past in een gebied. In deze afweging is het behoud van kwantitatief en kwalitatief goede landbouwgrond een onderdeel. Daarnaast moeten nieuwe verdienmodellen in de landbouw gevonden worden, waarmee zowel de gewenste transitie tot stand kunnen komen, maar ook de agrariërs hun belangrijke rol in het landschapsbeheer kunnen blijven uitvoeren.
- De wijze waarop wordt omgegaan met de groen-blauwe kwaliteit heeft niet alleen impact op de agrarische sector, maar ook op de vrijetijdseconomie in de regio. Dit betekent dat in de

afwegingen ook oog moet zijn voor interventies, waarmee zowel de gewenste transitie naar duurzame en natuurinclusieve vormen van vrijetijdseconomie tot stand kunnen komen, als ook de vitaliteit van de sector behouden blijft.

- De Maasoeveren in onder meer Eijsden en Maastricht worden aangepakt op gebied van waterveiligheid in relatie met klimaatadaptatie, recreatie en stedelijke ontwikkeling.
- Om in het gebied van de Belgische grens bij Eijsden tot en met de monding van de Geul bij Voulwames veilig te kunnen blijven wonen, werken, recreëren en varen, zijn maatregelen nodig. In het project Zuidelijk Maasdal werken zes overheden en de omgeving samen aan een oplossing. Een oplossing waarin hoogwaterbescherming, vlot en veilig transport over water, ruimtelijke ontwikkeling en natuurversterking samen komen. Het project is op dit moment in de verkenningsfase. De verkenning levert uiteindelijk een voorkeursbeslissing op bestaande uit verschillende samenhangende maatregelen.

### 3.3 Van achterstand naar voorsprong

***We werken aan het ombuigen van achterstanden naar voorsprong: delen van Zuid-Limburg hebben onaanvaardbare achterstanden in leefbaarheid, gezondheid en ontwikkelkansen, die vragen om een aanpak.***

#### **Het inhalen van achterstanden op verschillende niveaus**

We gaan voor sterke en gezonde steden en kernen in Zuid-Limburg. In de regio zijn een aantal gebieden met forse sociaaleconomische achterstanden ten opzichte van de rest van Nederland.

In Zuid-Limburg moeten op de ene plek forse achterstanden worden ingehaald, terwijl op een aantal andere plekken de leefbaarheid op peil gehouden moet worden. Dat vraagt zowel om een brede programmatische aanpak als om verschillende gebiedsgerichte aanpakken. Het gaat hierbij om grote sociaaleconomische opgaven en om grote fysieke vraagstukken, welke in samenhang gezien moeten worden. De problematiek komt in verschillende grootheden verspreid door de regio voor. In een aantal stedelijke gebieden is de problematiek bijzonder groot en soms van een on-Nederlandse schaal. Een sprekend voorbeeld is Heerlen-Noord, waar middels het Nationaal Programma Heerlen-Noord (als onderdeel van het Nationaal Programma Leefbaarheid en Veiligheid) structureel wordt ingezet op deze uitdagingen. Ook wordt deze problematiek op verschillende plekken in de regio, zowel in het stedelijke als het landelijke gebied, aangepakt middels bijvoorbeeld de Regio Deals en regelingen zoals het Volkshuisvestingsfonds.

Het inhalen van achterstanden richt zich veelal via een gebiedsgerichte aanpak op fysieke vraagstukken rondom sloop en nieuwbouw, de aanpak van de particuliere voorraad en de transformatie van verouderd vastgoed, waarbij ook 'zachte' vraagstukken rondom preventie, armoede, gezondheid, sociale cohesie en veiligheid, en ook thema's als milieu, duurzaamheid en klimaatbestendigheid een plek hebben of een vaste plek moeten krijgen. De vernieuwingsopgave in wijken en buurten heeft ook een ruimtelijke vertaling in functie/programma, bijvoorbeeld in de inrichting van de openbare ruimte, in mobiliteit en bereikbaarheid, in de mate van dichtheid en in levendigheid. Dit vraagt ook om een ruimtelijke opgave op structuurniveau, zoals infrastructuur, ter verbetering van het functioneren van stad en regio als geheel.

Het inhalen van achterstanden gaat overigens niet *alleen* om grootschalige transformatie in het stedelijk gebied, maar ook om meer kleinschalige ingrepen binnen de dorpen of wijken en soms ook om 'een straatje erbij' aan de rand van de kern of bijvoorbeeld de transformatie van kantoor- of (agrarische) bedrijfsgebouwen naar wonen. In de regio wordt dan ook op verschillende schaalniveaus

door vele partijen gewerkt om investeringen beter te laten renderen en te gebruiken als een katalysator voor een integrale sociaal-fysieke wijkaanpak. Hierbij is het de inzet om de aanpak van fysiek-ruimtelijke opgaven beter te verbinden met de manifeste sociaaleconomische en gezondheidsopgaven in Zuid-Limburg, in het bijzonder in de wijken, buurten en kernen waar deze stapelen. De ontwikkeling van de jeugd krijgt daarbij bijzondere aandacht, waardoor er nieuwe kansen ontstaan in het stedelijk gebied in Zuid-Limburg.

### **Een sterke identiteit en rijke culturele omgeving**

Een sterk punt van Zuid-Limburg is de sterke identiteit van de regio, zoals ook eerder in dit document beschreven. De rijke historie laat zijn gewaardeerde sporen na in cultureel erfgoed en in het cultuurlandschap. Er zijn tal van culturele evenementen, festivals en tradities die mensen van alle achtergronden samenbrengen en de sociale cohesie versterken. De aanwezigheid van een sterke cultuursector (zowel professioneel als amateur), het volledig kunstvakonderwijs en een zich sterk ontwikkelende creatieve industrie bieden de regio een uniek positie om de bindende en innovatieve kracht van deze sectoren te verbinden aan de sociaal-maatschappelijke, economische en ecologische ontwikkeling van onze regio.

Een (stedelijke) groei zoals bedoeld in de brede schaa sprong, kan deze authenticiteit enerzijds onder druk zetten en is aan de andere kant juist een kans om voorzieningen en gebruiken in stand te houden en zelfs te verrijken. Opgaven in het kader van deze schaa sprong moeten daarom bijdragen aan het bevorderen van de brede welvaart voor het gebied als geheel en moet passen bij het verschillende lokale DNA van Zuid-Limburg. Hierbij gaan een gezonde leefomgeving, een gezonde samenleving en een verbeterde omgevingskwaliteit hand in hand en dragen zij zorg voor een economie die niet alleen past bij de euregionale ambitie, maar ook past bij het lokale DNA en rekening houdt met dat van “de bure n”. Dat houdt in dat verstedelijkingsopgaven rondom mobiliteitsknooppunten verder gaat dan alleen rondom de IC-stations. Het gaat ook om het verbeteren van de mobiliteit in het landelijke gebied, bijvoorbeeld door het toevoegen van meerdere mobiliteitshubs met clusters van voorzieningen en een steviger (duurzaam) mobiliteitsnetwerk met goede infrastructuur voor de fiets, om zodoende toenemende druk op het landschap op te vangen. En het gaat om het in samenhang oppakken van verstedelijkingsopgaven met mobiliteitsopgaven. Het voorkomen en terugdringen van mobiliteitsarmoede, zowel in het stedelijke als landelijke gebied, is daarbij een belangrijk aandachtspunt. Dit is nader toegelicht onder ambitie 1.

### **Woningopgave in kwantiteit en kwaliteit**

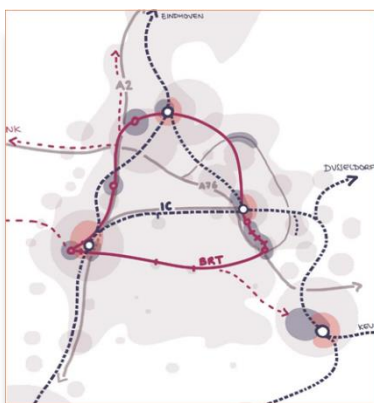
Waar Zuid-Limburg voorheen werd beschouwd als een krimpregio, is nu sprake van stabilisatie of zelfs groei van het inwoneraantal. De opkomst van thuiswerken en de ruimtedruk in de Randstad maken de regio aantrekkelijk om te wonen en op afstand te werken. Mensen kunnen verder van hun werk wonen, terwijl bedrijvigheid zich ook verplaatst. Zeker vanuit NOVEX-perspectief is het daarom van belang om deze schaa sprong in samenhang te zien met de ontwikkelingen van schaa sprong 1 (paragraaf 3.1). De regio draagt bij aan de nationale woningbouwopgave waarvoor voor zowel nieuwbouw (ambitie 1) als vervanging van de bestaande woningvoorraad afspraken zijn gemaakt in de Woondeal Limburg.

### **Verbinden mens en omgeving**

Zuid-Limburg heeft een polycentrische structuur. Wanneer wij Zuid Limburg verder ontwikkelen als een Daily Urban System en de onderlinge verbindingen toenemen, neemt ook de mobiliteit toe. Op dit moment is het leeuwendeel van verplaatsingen automobilititeit. In toenemende mate wordt hierbij congestie ervaren. Het streven is om de (Eu)regio transformeren tot een '30 minuten regio', waar



belangrijke voorzieningen binnen én buiten de landsgrenzen binnen een half uur op duurzame wijze bereikbaar zijn. Dit kan in de vorm van inzet op duurzame verkeersvormen zoals deelmobiliteit, openbaar vervoer en fietsgebruik. Het gaat hierbij niet alleen over de doorontwikkeling naar een circulaire grensoverstijgende kenniseconomie (ambitie 1), maar ook over de aanpak van achterstanden op het gebied van leefbaarheid, gezondheid, arbeidsparticipatie en bereikbaarheid. Het bewustzijn dat keuzes over belangrijke voorzieningen op het schaalniveau Zuid-Limburg grote consequenties hebben voor de ruimtelijke ontwikkeling en de mobiliteit van de regio is daarbij van groot belang. Mobiliteitsarmoede is in het kader van de leefbaarheid in kleine kernen en het stedelijke gebied een aandachtspunt. Deze inzet kan ook bijdragen aan het verlichten van de recreatieve druk in het Heuvelland en het beschermen van het vijfsterrenlandschap (ambitie 2). Daarnaast kan dit bijdragen aan de totstandkoming van clustering van regionale voorzieningen, woningbouw en bedrijven bij stations en mobiliteitsknooppunten (zie ambitie 1). Dit is een onderdeel van de kwalitatieve transformatie van deze knooppunten. Hiermee wordt de knooppuntwaarde en netwerkkracht van stations en stationsgebieden verhoogd. Door dit zogenaamde “transit-oriented development”, kan de bestaande spoorinfrastructuur efficiënter worden benut en ontstaat er ruimte voor investeringen in meer en robuustere verbindingen. In gebieden waar het huidige netwerk tekortkomingen vertoont, met name rondom werklocaties, kunnen snelbussen en snelle fietsroutes oplossingen bieden. Zowel bussen als fietsen hebben het voordeel van duurzaamheid, flexibiliteit, eenvoudige integratie en fijnmazige haltepunten. Bovendien dienen beide systemen te worden uitgebreid met grensoverschrijdende verbindingen om onderwijs- en onderzoeksinstituten, werkgebieden en werknemers in naburige gemeenten te ontsluiten. Daarnaast zijn op maat gemaakte oplossingen voor kleinschalig openbaar vervoer van belang om mobiliteitsarmoede in kleine kernen te voorkomen.



Figuur 6 - Knooppunten en verbinden (Bron: Panorama Zuid-Limburg)

### Leefbaarheid is meer dan fysieke kwaliteit

De leefbaarheid van wijken, buurten en kernen in Limburg wordt niet alleen bepaald door de fysieke kwaliteit van huizen, straten en voorzieningen. Het sociale weefsel is minstens zo belangrijk voor het stimuleren van de gemeenschapszin (sociale cohesie) binnen een samenleving waarin iedereen kan meedoen (solidariteitsbeginsel) en elkaar kan ontmoeten. De problematiek in wijken, buurten en kernen is daarbij verschillend.

Armoede en gebrek aan perspectief zijn belangrijke verklaringen waarom een aantal Zuid-Limburgse aandachtswijken slecht scoren op verschillende gezondheids- en leefbaarheidsindicatoren. Het thema bestaanszekerheid en het terugdringen van de armoede in Limburg is daarom een belangrijke rode

draad voor de komende jaren. Het is belangrijk om perspectief te bieden voor de huidige en nieuwe generaties, vanuit trots en vernieuwing met de kennis van, in en door de bewoners. Daarbij is er een vervolgstap nodig waarin basisvoorzieningen anders georganiseerd moeten worden, maar wel geborgd en beschikbaar zijn voor onze inwoners. Hiervoor is bredere kennis nodig en verankering in de fysieke ruimte.

### 3.3.1 Impact op het fysieke domein

- Het verduurzamen van de gebouwde omgeving, in zowel de stedelijke band als in het landelijk gebied, is een topprioriteit, bij voorkeur gekoppeld aan een gezonde leefomgeving gericht op klimaatadaptatie en op meer bewegen en groen).
- Logische locaties voor energieopwek zoals daken en parkeervelden/ transferia moeten maximaal benut worden voor zonne-energie. Dit vraagt om ruimte voor innovatie en hogere investeringen.
- De ruimtelijke inpassing van grootschalige energie-opwek schuurt met diverse andere uitgangspunten, waarbij de RES-doelstellingen na 2030 onder druk staan. Dit betekent dat gezocht moet worden naar mogelijkheden om in grensoverschrijdende of RES-gebiedoverstijgende samenwerking bij te dragen aan de energie-opgave.
- We moeten onderzoeken op welke wijze - met nadrukkelijk oog voor inpassing en leefbaarheid - inpassingsmogelijkheden voor geclusterde energieopwekking vormgegeven kan worden, zonder de omgevingskwaliteit aan te tasten.
- Gedrag en opslag zijn hierbij belangrijk. Het energieverbruik en –aanbod lopen niet synchroon. Lokale opslag van elektriciteit kan hierin soelaas bieden, maar vraagt ook om ruimte.
- Het opvoeren van de ruimtelijke druk vraagt om efficiënt ruimtegebruik (verdichting, dubbelgebruik, revitalisering en transformatie) maar ook zorgvuldigheid om een aantrekkelijk, klimaatbestendige groene leefomgeving te kunnen bieden. Dat is conform het Zuid-Limburgs principe ‘meer stad, meer land’ uit de POVI, maar in veel gevallen ook complexer en duurder.
- De verschillende doelgroepen (waaronder ouderen, jongeren, migranten en kenniswerkers) vragen om een gebalanceerde woonomgeving. De woningvraag is behalve kwantitatief (onder meer nodig voor het versterken van de sociaaleconomische structuur van gebieden en het bieden van verhuis- en doorstroommogelijkheden om herontwikkeling op gang te brengen), ook kwalitatief (in relatie tot het verduurzamen van woningen en voorzien aan een diverse woonwensen).
- Het bewaken van de landschappelijke kwaliteit van het Nationaal Landschap Zuid-Limburg betekent waar mogelijk bouwen binnen bestaande contouren, en slim gebruik maken van gedateerde woningen, verouderde en niet-kansrijke bedrijfslocaties zonder hoge milieucategorie en agrarische bedrijfskavels, bijvoorbeeld door een uitruil via een sloopfonds, of door gerichte locaties aan te wijzen (straatje erbij). Het vraagt ook dat we de woningmarkt in dit gebied moeten beschermen. Woningen komen beschikbaar voor huidige of nieuwe inwoners die een sociale of economische binding met de lokale gemeenschap hebben.
- Groei in stedelijk gebied landt primair binnen bestaand bebouwd gebied: bij voorkeur in de centra, bij mobiliteitsknooppunten of in bestaande wijken als onderdeel van een revitaliseringsstrategie.
- Knooppuntontwikkeling: verhogen knooppuntwaarde en netwerkkracht door verbetering van de kwaliteit van stations en stationsgebieden in combinatie met verdichting en clustering van regionale voorzieningen, woningbouw en bedrijven bij stations en mobiliteitshubs.

- Een groeiende kenniseconomie brengt het risico van een verdere individualiserende bevolking met zich mee. Bij de ontwikkeling hiervan (rondom nieuwe wijken en vervoersknooppunten) dient rekening gehouden te worden met ontmoetingsplekken om de sociale cohesie te bevorderen.

## 4. Prioritaire themalijnen binnen NOVEX-gebied Zuid-Limburg

Het samenbrengen van de drie ambities en de ruimtelijke dilemma's maakt duidelijk dat de ontwikkeling van de regio vraagt om een langjarige integrale aanpak op sociaal-maatschappelijk, economisch en ruimtelijk vlak. Zeker ook gelet op aanpalende processen, zoals o.a. NPLG, WRL en de Regio Deals is focus aanbrengen in welke thema's in de context van NOVEX opgepakt worden noodzakelijk. Het gaat er immers om de juiste thema's op het juiste moment met de juiste partners aan te pakken.

Vanuit dat besef is een nadere analyse gemaakt om te bezien welke prioritaire thema's gedefinieerd kunnen worden waar NOVEX een meerwaarde heeft. Vanuit de aard van NOVEX gaat het hierbij uiteraard om de ruimtelijke dimensies van de genoemde ambities. De onderliggende vraag is dan ook bij welke prioritaire thema's de meerwaarde van Rijksbetrokkenheid in de vorm van kennis, gronden, menskracht, instrumenten en middelen het grootst en noodzakelijk is om ruimtelijke opgaven en gebiedsontwikkelingen op weg te helpen of te versnellen.

Hierbij is gekozen voor de volgende drie themalijnen:

- de transformatie naar circulaire economie; gericht op de ruimtelijke dimensies van de circulaire transitie;
- de verstedelijking rond mobiliteitsknooppunten;
- de 'groen-blauwe'-kwaliteit; al datgene in het ruimtelijk domein dat is gericht op het landschap, de natuur en het water(beheer);

Analoog aan de ambities geldt ook voor de genoemde themalijnen dat deze samenhang hebben en impact genereren voor ieder van de ambities. Ter illustratie: de verstedelijking nabij de IC-knooppunten is wezenlijk voor een circulaire grensoverstijgende kenniseconomie (ambitie 1), maar levert ook een significante bijdrage aan het wegnemen van achterstanden (ambitie 3). Daarnaast is er een duidelijke samenhang met de groen-blauwe kwaliteit en de bereikbaarheid daarvan (ambitie 2).

In dit hoofdstuk wordt per themalijn geduid waarom deze in het kader van NOVEX wordt geprioriteerd. Verdere uitwerking van suggesties vindt plaats in de nog op te stellen uitvoeringsagenda.

### 4.1 Transformatie naar circulaire economie

Circulaire economie is een belangrijk ruimtelijk thema en voor Zuid-Limburg evident. Echter, het totaalbeeld van de ruimtelijke impact is nog niet compleet. Onderzoek spreekt over een toename van ruimtelijk beroep van 0 tot 40%. Gelet op de bandbreedte hiervan en het feit dat voor Zuid-Limburg nog onduidelijk is op welke schaal en wijze de landbouwtransitie en circulair bouwen ingrepen vragen in het fysieke domein kan de impact slechts op schetsende wijze worden geduid. In het provinciale Ruimtelijk Voorstel wordt op Limburgse schaal hierover gesproken. Een nadere uitwerking naar regionaal niveau vindt momenteel plaats.

In het kader van het ontwikkelingsperspectief lichten wij -op dit moment- één locatie eruit; de transitie van Chemelot. Reden hiervoor is dat dit een hefboomfunctie heeft binnen de totale transitie van de regio, maar ook een aantal concrete ruimtelijke consequenties tot gevolg heeft.

De transitie van Chemelot is van nationaal belang gezien de circulariteitsdoelstellingen en het economisch belang van een gezond chemiecluster. Het is essentieel dat het Chemelot en Zuid-Limburg lukt om de transitie naar een circulaire economie te vervolmaken:

- Belangrijke werkgever in de regio;
- Belangrijke producent van producten in vele nationale waardeketens;
- Belangrijke innovator op nationaal en euregionaal niveau;
- Essentieel om de circulaire ambities van Nederland te kunnen waarmaken.

Met name op het vlak van elektrificatie, transport, verbouwen en op- en overslag van hernieuwbare grondstoffen staan Chemelot en Zuid-Limburg, maar ook rijk en (Eu)regio voor grote ruimtelijke opgaven.

- Verzwaring energienet is een belangrijke voorwaarde voor de elektrificatie van Chemelot. Er worden hiervoor op nationaal niveau goede stappen gezet met de beoogde realisatie van de Delta Rhine Corridor (DRC), 380 kV-verbinding Maasbracht-Graetheide en realisatie van een 380kV-station op Graetheide, de beoogde diepe aanlanding van wind op zee in Maasbracht en Graetheide, alsmede de beoogde aansluiting op de nationale waterstofinfrastructuur. Het is belangrijk dat deze voornemens daadwerkelijk verwezenlijkt worden en daarbij ook grensoverschrijdende kansen te benutten.
- In samenwerking met de Duitse industrieclusters wordt ingezet op het doortrekken van buisleidingen voor waterstof, CO<sub>2</sub>, LPG, propaan, ammoniak naar Stadsregio Parkstad, Aachen en verder. In samenwerking met Maastricht Aachen Airport en Maastricht streven we naar de doortrekking van het waterstofnetwerk in zuidelijke richting.
- De schaarste aan locaties met geschikte milieuruimte en aan vaarwater betekent dat enerzijds de ruimtelijke druk rondom de haven van Stein zal toenemen (o.a. door een dedicated verbinding van de haven van Stein naar Chemelot, waarbij de omringende woonwijken gevrijwaard worden van overlast). Anderzijds zal ook in de euregionale context gekeken worden naar satellietlocaties voor Chemelot. Hierbij vormt wet- en regelgeving o.a. ten aanzien van afvalstromen een hindernis.
- De verwachting is dat er extra logistieke druk ontstaat op het wegen- en spoornetwerk (o.a. A2) en het Julianakanaal. Daarbij is de bevaarbaarheid van het Juliakanaal een belangrijk aandachtspunt in tijden van klimaatverandering en lagere waterstanden als gevolg van droogte. De additionele druk betekent ook dat de sluisen 24/7 bediend dienen te worden.
- Investerings in Zuid-Limburg en Chemelot kunnen niet los worden gezien van ontwikkelingen in België en Duitsland. Euregionale samenwerking met België en Duitsland is dus ook vanuit het oogpunt van de circulaire economie van belang. We leggen hierbij een verbinding met de Europese LIFE-SIP CEL4LIFE (Strategisch integraal project) aanvraag die Limburg voorbereidt in afstemming met het Rijk (EZK, I&W, BZK).

#### NOVEX specifieke meerwaarde

- Gezamenlijke inzet voor goede ruimtelijke inpassing bij het realiseren van pijplijnverbindingen, het realiseren van elektriciteitsinfra en het vinden van ruimte voor circulaire bedrijvigheid.
- Internationale samenwerking. Voor het aanleggen van benodigde infrastructuur geldt dat met internationale aantakking bijvoorbeeld de businesscase sluitend kan worden gemaakt. Bij dit type grensoverschrijdende opgaven komen momenteel vaak nog barrières t.a.v. wet- en regelgeving kijken.
- Gezamenlijke inzet bij herverkaveling. Voor de circulaire economie is bedrijfsruimte met een hoge milieucategorie nodig. Omdat deze ruimte beperkt is, moet onderzocht worden

of herlokaliseren en/of herverkaveling mogelijk is zodat circulaire bedrijvigheid op de juiste locaties kan plaatsvinden. Vinden van satellietlocaties voor Chemelot (en ook andere Nederlandse industrieclusters) in een euregionale context.

- Bieden van experimenteerruimte voor de circulaire economie. Hierbij wordt o.a. gekeken naar grensoverschrijdende opslag, energie opwekking en belemmeringen in verwerking van afval naar grondstof.

## 4.2 Verstedelijking rondom mobiliteitsknooppunten

Een belangrijke ontwikkeling in het maken van de brede schaa sprong zien we ontstaan in de gebieden rondom mobiliteitsknooppunten in de regio, met focus op de gebieden rondom de IC-stations. Diverse opgaven komen hier samen: zo bieden deze gebieden vaak ruimte voor kwalitatieve woningbouw, draagt doorontwikkeling van deze gebieden bij aan de ambitie een 30-minuten regio te worden, het verminderen van achterstanden, worden deze zones interessante economische hotspots en geven ze verlichting op het nu vaak te volle wegennetwerk in de kernen. Een brede schaa sprong betekent derhalve óók investeren in onderliggende systemen.

Deze gebieden die met name in het stedelijke gebied van Zuid-Limburg liggen, maar waarvan een enkele zich in het landelijk gebied bevindt en zodoende de druk uit het landelijk gebied kan verlichten, zullen een kwantitatieve en kwalitatieve transformatie ondergaan, waarbij regionale voorzieningen, woningbouw en bedrijvigheid worden samengebracht. Hiermee wordt de knooppuntwaarde en netwerkkracht van stations en stationsgebieden verhoogd en wordt het Daily Urban System versterkt. Deze “transit-oriented development” is niet alleen van belang voor de doorontwikkeling naar een duurzame, circulaire kenniseconomie (ambitie 1), maar ook om achterstanden op het gebied van leefbaarheid, gezondheid, arbeidsparticipatie en bereikbaarheid aan te pakken (ambitie 3).

### NOVEX specifieke meerwaarde

- Invulling geven aan brede schaa sprong Zuid-Limburg zoals genoemd in de contourennotitie Nota Ruimte (o.a. woon- en leefbaarheidsopgave), zorgen dat ruimtelijk de juiste omstandigheden er zijn.
- Afstemming met omringende buitenlandse overheden ten aanzien van de woonbehoefte Euregio.
- Afstemming goederenvervoer, belasting infrastructuur in relatie tot de ontwikkelingsmogelijkheden van (IC-)stationslocaties (veiligheid van het basisnet).
- Verbeteren van de bereikbaarheid per openbaar vervoer (zowel daily urban system als IC- en grensoverstijgende verbindingen); ontwikkelen metropoolregio.
- Afstemming met andere partners zoals ProRail, NS, Arriva (strategisch gesprek; breder dan reizigersaantallen) en bedrijfsleven.

## 4.3 Groen-Blauwe kwaliteit

Bij het vormgeven van de groen-blauwe kwaliteit van de regio is de zoektocht naar de juiste balans complex. Enerzijds is herstel en versterking van de structuur noodzakelijk. Anderzijds is het ook een levend cultuurlandschap waarin wordt gewoond, gewerkt en gerecreëerd. Waar veel opgaven in het landschap nu gezien worden als het "behouden wat er is" moet juist ook gezocht worden naar kansen om het landschap (multifunctioneel) te (her)ontwikkelen.

### NOVEX specifieke meerwaarde

- Samenhang tussen verschillende waterprogramma's en het Limburgse Programma Landelijk Gebied borgen.
- De financiering en operationalisering van opgaven en doelen zijn op rijksniveau sectoraal bepaald. Verbinding en coördinatie tussen departementen, met als doel integraal afgestemde kaders en financiering, is noodzakelijk voor een gebied waar de ruimte beperkt is en functies zó nauw met elkaar verweven zijn;
- Het landschap – en flora en fauna- maakt meer dan elders in Nederland deel uit van een euregionaal geheel. Dit betekent dat ook de doelstellingen in deze context moeten worden gezien. Deze samenwerking, en dit adresseren op Europees niveau vraagt om gecoördineerde inzet van het Rijk.
- De toekomst van de agrarische sector en het verdienvermogen staat in Zuid-Limburg onder grote druk en daarmee ook het onderhoud en beheer van het landschap. Van het Rijk wordt gevraagd om -naast innovatie-impulsen- in gezamenlijkheid te bezien hoe -in de breedte- een toekomstbestendige sector in Zuid-Limburg vorm kan krijgen.
- De Vrijtijdseconomie is in Zuid Limburg van essentieel belang voor de (be)leefbaarheid van het gebied, zowel sociaalcultureel als sociaaleconomisch. Rijk, regio en waterschap wordt gevraagd het economisch belang te erkennen en in te zetten voor behoud en bescherming van het gebied.

## 5. Op weg naar een uitvoeringsprogramma en RIA

### **Executiekraacht: krachten bundelen en samen aan de slag!**

Het Ontwikkelperspectief is geen eindproduct of blauwdruk, maar een gezamenlijke basis om als overheden vanuit onze eigen én gezamenlijke verantwoordelijkheden op voort te bouwen. NOVEX gaat over executiekraacht. Het voorliggende ontwikkelperspectief is echter nog relatief abstract. In een volgende stap gaan we gezamenlijk aan de slag met het opstellen van een uitvoeringsprogramma en de daarbij horende investeringsagenda.

### **Focus aanbrengen: samen keuzes maken**

Met dit ontwikkelperspectief hebben we wederom opgeschreven dat we ons meer dan ooit realiseren dat beoogde oplossingen hoe om te gaan met onze opgaven elkaar versterken én regelmatig stevig in de weg zitten. Dit vraagt om keuzes te maken en prioriteiten te stellen in tijd, ruimte en investeringen en dat moeten we samen doen. We hebben daarbij respect voor lopende trajecten en programma's. Die vervangen we niet; met de op te stellen uitvoerings- en investeringsagenda gaan we ervoor zorgen dat we de integraliteit borgen en kijken we waar we aanvullend iets kunnen doen. Ook leggen we zaken vast zoals wie waarvoor verantwoordelijk is, welke investeringen benodigd zijn, vanuit welke 'potten' dit gefinancierd wordt en hoe we een en ander goed gaan borgen.

Inhoudelijk focussen we voorsnog op de volgende themalijnen, zoals beschreven in hoofdstuk 4:

- de transformatie naar circulaire economie; gericht op de ruimtelijke dimensies van de circulaire transitie;
- de verstedelijking rond mobiliteitsknooppunten;
- de 'groen-blauwe'-kwaliteit; al datgene in het ruimtelijk domein dat is gericht op het landschap, de natuur en het water(beheer);

Hierbij stellen we schuurpunten en ruimtelijke dilemma's centraal. De aanzet daarvoor is in dit ontwikkelperspectief al gegeven. Keuzes hierover hebben we nog niet gemaakt en maken we ook niet in de uitvoerings- en investeringsagenda. Wel is het nodig om keuzes te maken om tot goede uitvoerings- en investeringsbeslissingen te komen. Het maken van deze keuzes is zowel een gezamenlijke verantwoordelijkheid als een verantwoordelijkheid van iedere afzonderlijke overheid. Vanwege de impact van te maken keuzes, de complexiteit en de benodigde integraliteit maken we keuzes het liefste in NOVEX-verband, of bereiden deze tenminste via de NOVEX-samenwerking voor. Keuzes worden vastgelegd in de ruimtelijke instrumentaria van iedere overheidspartner, met respect voor ieders rol, bevoegdheid, verantwoordelijkheid en conform bepalingen in de Omgevingswet.

### **Betrokkenheid en planning**

De wijze waarop we samen een uitvoeringsprogramma en investeringsagenda gaan opstellen is een gezamenlijke zoektocht. Aandachtspunten zoals een goede aanhaking van alle lokale overheden en andere partijen uit de regio, staan bij de verdere uitwerking op ons netvlies. . Het spreekt voor zich dat daarna nog tijd nodig en gewenst is voor de benodigde afstemming en verdere uitwerking. We zijn als gezamenlijke overheden in ieder geval erg enthousiast om onze samenwerking te vervolgen!